

Pracownia Projektowo-Usługowa **PROJ-IS** Aleksander Szczurek34-113 Bęczyn ul. Łysa Góra 121
Tel. kom.+48 505 329 874 e-mail: proj-is@wp.pl

Załącznik do zgłoszenia

Nr 6743.2.156.2024

z dnia 08.11.2024.

Element projektu budowlanego

Strona tytułowa PB

Egzemplarz nr 3

mgr inż. Starosty

inż. Małgorzata Żak

Zastępca Kierownika

Wydziału Budownictwa

i Zagospodarowania Przemysłowego

PROJEKT ZAGOSPODAROWANIA TERENUNazwa
opracowania:**ROZBUDOWA SIECI KANALIZACJI SANITARNEJ****W MIEJSCOWOŚCI BRZEŹNICA****- zadanie w rejonie ulic Krakowska, Kalwaryjska, Parkowa,
Jabłoniowa, Jesionowa, Świerkowa**

Kategoria obiektu budowlanego: XXVI – sieć kanalizacyjna

Adres: Brzeźnica, obręb:0003 dz. nr 317/1; 325/22; 31; 24/17; 24/31; 222; 24/33; 24/32;
646/4; 60/39; 60/40; 60/120; 60/143; 60/45; 60/166; 1031/5; 60/87; 60/96; 60/163;
60/175; 60/146; 60/150; 60/27; 60/16; 101/155; 101/183; 101/182; 101/157; 101/73;
101/79; 101/93; 101/95; 101/86; 101/100; 101/101; 101/39; 101/132; 101/131; 101/133;
101/37; 101/136; 101/138; 101/142; 101/141; 101/143; 101/147; 101/146; 101/167

Województwo: Małopolskie Powiat: wadowicki Gmina : Brzeźnica

Jedn. ewid.: 121802_2

Inwestor: **Gmina Brzeźnica**
ul. Krakowska 109, 34-114 Brzeźnica,
REGON: 072182048 NIP: 551-11-23-918Jednostka
projektowania: Pracownia Projektowo - Usługowa PROJ-IS
Aleksander Szczurek

Adres: 34-113 Bęczyn ul. Łysa Góra 121

Projektant: mgr inż. Aleksander Szczurek
Upr. nr: MAP/0330/PWBS/16
w specjalności: instalacyjnej sanitarnej
Nr ewid. izby: MAP/IS/0350/16Sprawdzający: mgr inż. Agnieszka Kubarek
Upr. nr MAP/0297/PWBS/16
w specjalności: instalacyjnej sanitarnej
Nr ewid. izby: MAP/IS/0356/16mgr inż. Aleksander Szczurek
upr. nr MAP/0330/PWBS/16
do projektowania i kierowania robotami
budowlanymi bez ograniczeń w specjalności
instalacyjnej w zakresie sieci, instalacji
i urządzeń cieplnych, wentylacyjnych,
gazowych, wodociagowych i kanalizacyjnych
mgr inż. Agnieszka Kubarek
upr. nr MAP/0297/PWBS/16
do projektowania i kierowania robotami
budowlanymi bez ograniczeń w specjalności
instalacyjnej w zakresie sieci, instalacji
i urządzeń cieplnych, wentylacyjnych,
gazowych, wodociagowych i kanalizacyjnych

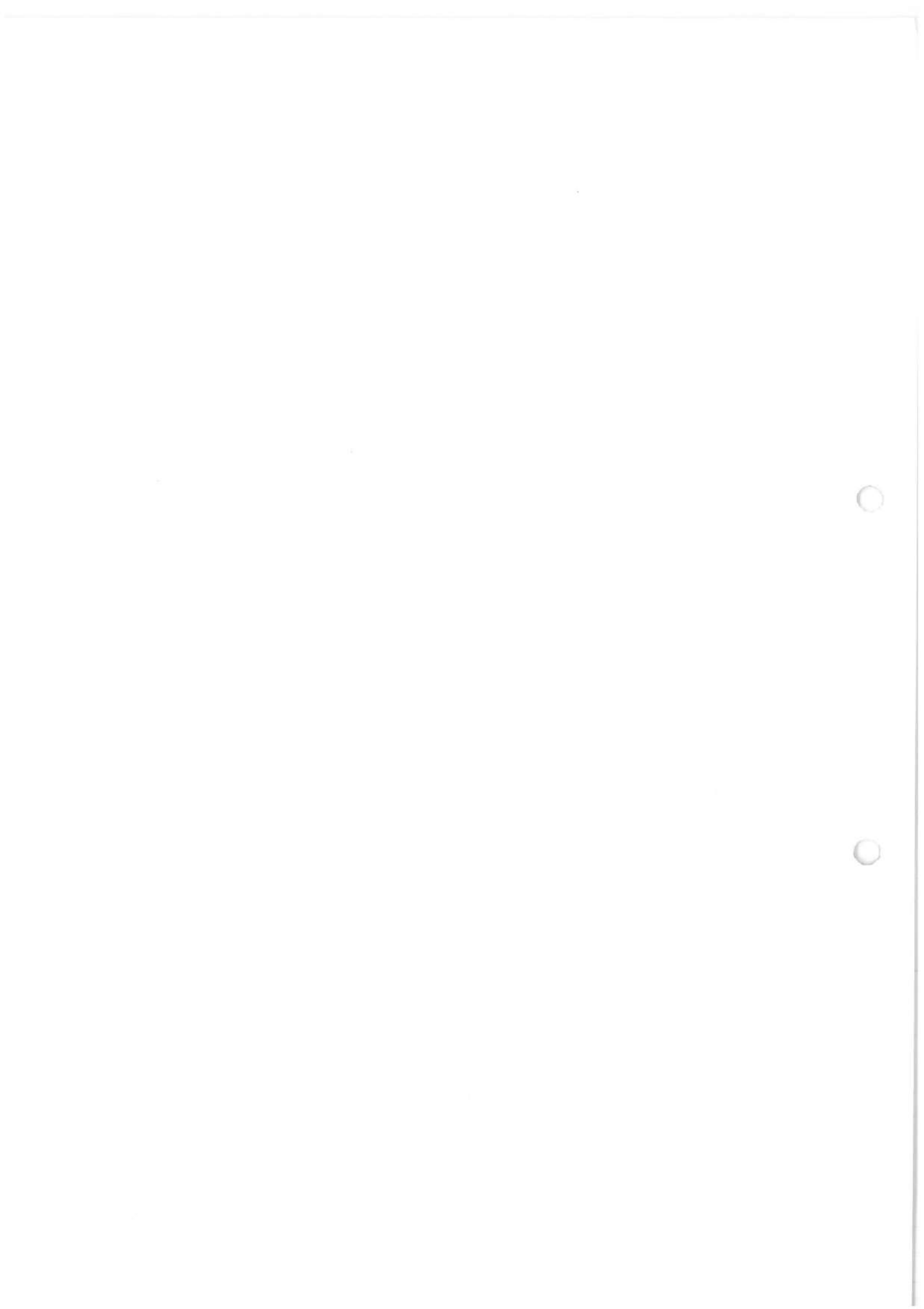
Uprawnienia do projektowania i kierowania robotami budowlanymi w specjalności instalacyjnej w zakresie sieci,
instalacji i urządzeń cieplnych, wentylacyjnych, gazowych, wodociagowych i kanalizacyjnych bez ograniczeń

ROZBUDOWA SIECI KANALIZACJI SANITARNEJ W MIEJSCOWOŚCI BRZEŹNICA

- zadanie w rejonie ulic Krakowska, Kalwaryjska, Parkowa, Jabłoniowa, Jesionowa,
Świerkowa

Identyfikator :	121802_2.0003.317/1; 121802_2.0003.325/22; 121802_2.0003.31; 121802_2.0003.24/17; 121802_2.0003.24/31; 121802_2.0003.222; 121802_2.0003.24/33; 121802_2.0003.24/32; 121802_2.0003.646/4; 121802_2.0003.60/39; 121802_2.0003.60/40; 121802_2.0003.60/120; 121802_2.0003.60/143; 121802_2.0003.60/45; 121802_2.0003.60/166; 121802_2.0003.1031/5; 121802_2.0003.60/87; 121802_2.0003.60/96; 121802_2.0003.60/163; 121802_2.0003.60/175; 121802_2.0003.60/146; 121802_2.0003.60/150; 121802_2.0003.60/27; 121802_2.0003.60/16; 121802_2.0003.101/155; 121802_2.0003.101/183; 121802_2.0003.101/182; 121802_2.0003.101/157; 121802_2.0003.101/73; 121802_2.0003.101/79; 121802_2.0003.101/93; 121802_2.0003.101/95; 121802_2.0003.101/86; 121802_2.0003.101/100; 121802_2.0003.101/101; 121802_2.0003.101/39; 121802_2.0003.101/132; 121802_2.0003.101/131; 121802_2.0003.101/133; 121802_2.0003.101/137; 121802_2.0003.101/136; 121802_2.0003.101/138; 121802_2.0003.101/141; 121802_2.0003.101/142; 121802_2.0003.101/143; 121802_2.0003.101/147; 121802_2.0003.101/146; 121802_2.0003.101/167;
-----------------	--

Zawartość projektu :	1) Projekt zagospodarowania terenu str. 1 - 19 154 - spis treści, - oświadczenie Projektanta i Projektanta sprawdzającego, - część opisowa, - część rysunkowa, - uprawnienia i wpisy do izby MOIIB.
	2) Projekt architektoniczno -budowlany str. 1 - 26 - spis treści, - oświadczenie Projektanta i Projektanta sprawdzającego, - część opisowa, - część rysunkowa.
	3) Załączniki projektu budowlanego str. 1 - 89 - spis treści, - informację dotyczącą bezpieczeństwa i ochrony zdrowia, - dokumenty formalno- prawne



SPIS ZAWARTOŚCI ELEMENTU PROJEKTU BUDOWLANEGO:

OŚWIADCZENIE PROJEKTANTA I SPRAWDZAJĄCEGO:.....	4
I. OPIS PROJEKTU ZAGOSPODAROWANIA TERENU	5
1. DANE OGÓLNE	5
1.1. PODSTAWA OPRACOWANIA.....	5
1.2. PRZEDMIOT I ZAKRES OPRACOWANIA.....	5
2. OPIS STANU ISTNIEJĄCEGO	5
3. OPIS PROJEKTOWANEGO ZAGOSPODAROWANIA TERENU	6
4. INFORMACJE I WYMOGI	7
4.1. ODNIESIENIE DO WYMAGAŃ WARUNKÓW TECHNICZNYCH JAKIM POWINNY ODPOWIADAĆ BUDYNKI I ICH USYTUOWANIE	7
4.2. OCHRONA KONSERWATORSKA ORAZ OCHRONA WYNIKAJĄCA Z USTALEŃ MIEJSCOWEGO PLANU ZAGOSPODAROWANIA PRZESTRZENNEGO	7
4.3. ZAGROŻENIE SZKODAMI GÓRNICZYMI.....	7
4.4. ZAGROŻENIE OSUWISKAMI I POWODZIOWE.....	7
4.5. CHARAKTERYSTYKA EKOLOGICZNA INWESTYCJI	8
4.6. WARUNKI ZABUDOWY WYNIKAJĄCE Z MIEJSCOWEGO PLANU ZAGOSPODAROWANIA PRZESTRZENNEGO.....	9
5. SPEŁNIENIE WYMAGAŃ ZAWARTYCH W ARTYKUŁACH PRAWA BUDOWLANEGO....	11

SPIS RYSUNKÓW:

NR RYS.	TYTUŁ RYSUNKU	SKALA
S-K-0.1	ORIENTACJA	1:10 000
S-K-1.1	PROJEKT ZAGOSPODAROWANIA TERENU - ROZBUDOWA SIECI KANALIZACJI SANITARNEJ -CZ.1 z 5	1:500
S-K-1.2	PROJEKT ZAGOSPODAROWANIA TERENU - ROZBUDOWA SIECI KANALIZACJI SANITARNEJ -CZ.2 z 5	1:500
S-K-1.3	PROJEKT ZAGOSPODAROWANIA TERENU - ROZBUDOWA SIECI KANALIZACJI SANITARNEJ -CZ.3 z 5	1:500
S-K-1.4	PROJEKT ZAGOSPODAROWANIA TERENU - ROZBUDOWA SIECI KANALIZACJI SANITARNEJ -CZ.4 z 5	1:500
S-K-1.5	PROJEKT ZAGOSPODAROWANIA TERENU - ROZBUDOWA SIECI KANALIZACJI SANITARNEJ -CZ.5 z 5	1:500
S-K-1.6	PLAN SYTUACYJNY WZGLĘDEM GRANIC DZIAŁEK - ROZBUDOWA SIECI KANALIZACJI SANITARNEJ - cz.1 z 3	1:1000
S-K-1.7	PLAN SYTUACYJNY WZGLĘDEM GRANIC DZIAŁEK - ROZBUDOWA SIECI KANALIZACJI SANITARNEJ – cz.2 z 3	1:1000
S-K-1.8	PLAN SYTUACYJNY WZGLĘDEM GRANIC DZIAŁEK - ROZBUDOWA SIECI KANALIZACJI SANITARNEJ - cz.3 z 3	1:1000

ZAŁĄCZNIKI:

1. Uprawnienia Projektanta i Sprawdzającego, wpis do MOIIB	21 - 22
--	---------

Pracownia Projektowo-Uslugowa **PROJ-IS** Aleksander Szczurek
34-113 Bęczyn ul. Łysa Góra 121

Nazwa
inwestycji:

**ROZBUDOWA SIECI KANALIZACJI SANITARNEJ
W MIEJSCOWOŚCI BRZEŹNICA
- zadanie w rejonie ulic Krakowska, Kalwaryjska, Parkowa,
Jabłoniowa, Jesionowa, Świerkowa**

Kategoria obiektu budowlanego: XXVI – sieć kanalizacyjna

Adres: Brzeźnica, obręb: 0003 dz. nr 317/1; 325/22; 31; 24/17; 24/31; 222; 24/33; 24/32; 646/4; 60/39; 60/40; 60/120; 60/143; 60/45; 60/166; 1031/5; 60/87; 60/96; 60/163; 60/175; 60/146; 60/150; 60/27; 60/16; 101/155; 101/183; 101/182; 101/157; 101/73; 101/79; 101/93; 101/95; 101/86; 101/100; 101/101; 101/39; 101/132; 101/131; 101/133; 101/37; 101/136; 101/138; 101/142; 101/141; 101/143; 101/147; 101/146; 101/167
Jedn. ewid.: 121802_2.

Województwo: Małopolskie Powiat: wadowicki Gmina: Brzeźnica

Zamawiający **Gmina Brzeźnica**
/ Inwestor: ul. Krakowska 109, 34-114 Brzeźnica,
REGON: 072182048 NIP: 551-11-23-918

OŚWIADCZENIE PROJEKTANTA I SPRAWDZAJĄCEGO:

Stosownie do art. 34 ust. 3d pkt 3 z dnia 7.07.1994 r. - Prawo Budowlane oświadczam, że projekt zagospodarowania terenu o w/w nazwie został wykonany zgodnie z obowiązującymi przepisami oraz zasadami wiedzy technicznej.

Projektant: mgr inż. Aleksander Szczurek
Upr. nr: MAP/0330/PWBS/16
w specjalności: instalacyjnej sanitarnej
Nr ewid. izby: MAP/IS/0350/16

mgr inż. Aleksander Szczurek
upr. nr: MAP/0330/PWBS/16
do projektowania i kierowania robotami
budowlanymi w zakresie specjalności
instalacyjnej w zakresie sieci, instalacji
i urządzeń cieplnych, wentylacyjnych,
gazowych, wodociagowych i kanalizacyjnych

Sprawdzający: mgr inż. Agnieszka Kubarek
Upr. nr MAP/0297/PWBS/16
w specjalności: instalacyjnej sanitarnej
Nr ewid. izby: MAP/IS/0356/16

mgr inż. Agnieszka Kubarek
upr. nr: MAP/0297/PWBS/16
do projektowania i kierowania robotami
budowlanymi bez ograniczeń w specjalności
instalacyjnej w zakresie sieci, instalacji
i urządzeń cieplnych, wentylacyjnych,
gazowych, wodociagowych i kanalizacyjnych

Brzeźnica, 10. 2024r - 01. 2025r.

I. OPIS PROJEKTU ZAGOSPODAROWANIA TERENU

1. DANE OGÓLNE

Temat projektu: „Rozbudowa sieci kanalizacji sanitarnej w miejscowości Brzeźnica” - zadanie w rejonie ulic Krakowska, Kalwaryjska, Parkowa, Jabłoniowa, Jesionowa, Świerkowa

Kategoria obiektu budowlanego: XXVI – sieć kanalizacyjna

Adres inwestycji: Brzeźnica, obręb:0003, jedn. ewid.: 121802_2, Gm. Brzeźnica, woj. małopolskie, pow. wadowicki.

Inwestor: Gmina Brzeźnica, ul. Krakowska 109, 34-114 Brzeźnica

Jednostka projektowania : Pracownia Projektowo - Usługowa PROJ-IS Aleksander Szczurek
34-113 Bęczyn ul. Łysa Góra 121

Branża: Sanitarna.

1.1. PODSTAWA OPRACOWANIA

- Uzgodnienia z Inwestorem;
- Ustawa z dnia 7 lipca 1994r. - Prawo Budowlane;
- Rozporządzenie Ministra Rozwoju, Pracy i Technologii z dnia 25 czerwca 2021 r. zmieniające rozporządzenie w sprawie szczegółowego zakresu i formy projektu budowlanego;
- Rozporządzenie Ministra Rozwoju z dnia 11 września 2020 r. w sprawie szczegółowego zakresu i formy projektu budowlanego;
- Rozporządzenie Ministra Transportu, Budownictwa i Gospodarki Morskiej z dnia 25 kwietnia 2012r. w sprawie ustalenia geotechnicznych warunków posadowienia obiektów budowlanych;
- Rozporządzenie Ministra Infrastruktury z dnia 12 kwietnia 2002 r. w sprawie warunków technicznych, jakim powinny odpowiadać budynki i ich usytuowanie;
- Obowiązujące przepisy i normatywy projektowania;
- Przepisy BHP.

1.2. PRZEDMIOT I ZAKRES OPRACOWANIA

Niniejsze opracowanie stanowi projekt rozbudowy sieci kanalizacji sanitarnej o przepływie grawitacyjnym systemu rozdzielczego w miejscowości Brzeźnica, służąca do odbioru ścieków sanitarnych z istniejących i nowo powstających budynków na terenach zabudowy mieszkaniowo- usługowych przy ul. Krakowskiej, Kalwaryjskiej, Parówkowej, Jabłoniowej, Jesionowej, Świerkowej.

Włączenie do istniejącej sieci ks300 na dz. nr 317/1 poprzez zabudowę studni kanalizacyjnej wskazanej zgodnie z warunkami wydanymi przez GZU w Brzeźnicy. Odpływy ścieków z budynków poprzez nowe przyłącza kanalizacyjne stanowiące odrębne opracowania (osobne postępowanie administracyjne).

Zakazuje się odprowadzania do niniejszej sieci wód opadowych i roztopowych oraz ścieków innych niż wyżej wskazano.

Projektowany zakres inwestycji został przedstawiony na planie zagospodarowania terenu oraz pozostałych rysunkach załączonych do niniejszego opracowania.

Inwestor posiada prawo dysponowania terenem objętej zakresem inwestycji.

Obszar w zasięgu oddziaływania projektowanej inwestycji został określony i przedstawiony na planie sytuacyjnym projektu zagospodarowania terenu (rys. S-K-1.1 – S-K-1.5). Obszar oddziaływania mieści się na działkach objętych niniejszym wnioskiem.

Obiekt liniowy, którym jest sieć kanalizacyjna nie ma ustalonej strefy kontrolowanej i zamyka się w obszarze 2,0m (po 1,0m w każdą stronę od osi przewodu). Określenie obszaru oddziaływania obiektu wskazano na podstawie art. 3 pkt. 3a i pkt. 20 ustawy Prawo Budowlane oraz §26.1 Rozp. Ministra Infrastruktury w sprawie warunków technicznych jakim powinny odpowiadać budynki i ich usytuowanie.

Inwestycja została pozytywnie uzgodniona na Naradzie Koordynacyjnej o znaku NGK.6630.353.2024.

2. OPIS STANU ISTNIEJĄCEGO

Obszar objęty opracowaniem jest obszarem wiejskim o charakterze zabudowy mieszkaniowo-usługowej i mieszkaniowej jednorodzinnej z przejściem sieci kanalizacyjnej przez pas drogi krajowej nr 44 Gliwice - Kraków (DK44) na działce 669/11, 331/2 - ul. Krakowska oraz przez pas drogi powiatowej nr 1782K ul. Kalwaryjska. Projektowana sieć będzie prowadzona częściowo w pasie drogowym dróg gminnych ul. Parkowej, Jesionowej i Świerkowej.

Na terenie działek inwestycyjnych i w najbliższym sąsiedztwie znajdują się następujące urządzenia infrastruktury:

- sieć wodociągowa z przyłączami,
- sieć gazowa w/c gw500, gw80,
- sieć gazowa ś/c z przyłączami,
- sieć kanalizacji sanitarnej i deszczowej,
- sieć teletechniczna – kablowa i napowietrzna,
- sieć elektroenergetyczna kablowa eNN, oświetleniowa i napowietrzna,
- droga krajowa, powiatowa i drogi gminne,
- zjazdy, przepusty, utwardzenia terenu i ogrodzenia stałe.

W rejonie kolizji z istniejącymi sieciami prace należy poprzedzić ręcznymi przekopami kontrolnymi pod nadzorem przedstawiciela zarządcy uzbrojenia. Całość robót prowadzić w sposób ręczny, po odślonięciu kolizyjnego uzbrojenia należy go zabezpieczyć. Wszystkie prace w pobliżu istniejącego uzbrojenia wykonywać z zachowaniem warunków zawartych w odpisie protokołu narady koordynacyjnej oraz uzgodnień branżowych wydanych przez zarządcę uzbrojenia (sieci).

3. OPIS PROJEKTOWANEGO ZAGOSPODAROWANIA TERENU

Projektowane uzbrojenie terenu usytuowane będzie zgodnie z częścią rysunkową projektu zagospodarowania (rys. S-K-1.1- S-K-1.5) oraz zgodnie z zapisami obowiązującego planu zagospodarowania przestrzennego.

Projektowana rozbudowa sieci kanalizacji sanitarnej:

- 1) objęta wnioskiem do Starosty Wadowickiego w zakresie:
 - odcinki S1-A, C-S12 ksgØ250mm PE100RC SDR17/PVC-U SN8 L= 415.5mb
 - odcinki S12-S60 ksgØ200mm PE100RC SDR17/PVC-U SN8 L=1472.92mb
- 2) objęta wnioskiem do Wojewody Małopolskiego w zakresie:
 - odcinek pomiędzy pkt A-C w km 89+587 drogi krajowej nr 44 (DK44) na dz.nr 669/11, 331/2 ksgØ250mm PE100RC SDR17 L=20.6mb

Kolejność realizacji:

- wytyczenie geodezyjne przebiegu trasy projektowanej sieci kanalizacyjnej;
- wykopy kontrolne w miejscach skrzyżowań z istniejącym uzbrojeniem;
- zabezpieczenie istniejącego uzbrojenia terenu;
- sprawdzenie zgodności z dokumentacją w zakresie rzędnej studni włączeniowej oraz rzędnych posadowienia istniejącego uzbrojenia terenu;
- wykopy pod projektowany rurociąg kanalizacyjny z kontrolą spadków;
- wykonanie i zagęszczenie podsypki piaskowej;
- wykonanie przejścia przez drogę publiczną (krajową i powiatową) metodą bezwykopową;
- montaż rurociągu zgodnie z przepisami prawa, normami i wytycznymi budowy sieci kanalizacyjnej;
- zabezpieczenie i montaż studni kanalizacyjnych,
- próby szczelności wg wytycznych budowy sieci kanalizacyjnych;
- pomiar geodezyjny powykonawczy trasy wykonanego rurociągu z inwentaryzacją studni;
- wykonanie obsypki piaskowej i oznaczenia rurociągu;
- wykonanie warstw zasypowych;
- odtworzenie nawierzchni do stanu pierwotnego- poprawnego technicznie;
- wykonanie dokumentacji powykonawczej z protokołem komisyjnym odbioru sieci.

Zakres opracowania oraz obszar oddziaływania inwestycji znajduje się w odległości, co najmniej 3m od zabudowy jednorodzinnej.

Prowadzenie prac w pobliżu istniejących sieci należy prowadzić ręcznie i pod nadzorem odpowiednich służb, z powiadomieniem przed przystąpieniem do robót.

Szerokość strefy kontrolowanej, której linia środkowa pokrywa się z osią rurociągu, powinna wynosić 2,0 m. W strefie tej nie należy budować, sadzić drzew i prowadzić działań mogących narazić trwałość sieci kanalizacyjnej. Minimalna odległość zabudowy projektowanej kanalizacji od obiektów budowlanych trwale posadowionych na fundamentach powinna wynosić 3,0 m. W przypadku braku możliwości zachowania wymaganej odległości należy wykonać Opinię konstrukcyjną, określającą bezpieczną odległość od ściany fundamentu obiektu budowlanego.

Roboty ziemne należy prowadzić zgodnie z Rozporządzeniem Ministra Infrastruktury z dnia 6 lutego 2003 r. w sprawie bezpieczeństwa i higieny pracy podczas wykonywania robót bud. (Dz.U. 2003 nr 47 poz. 401).

Masy ziemne pozyskane z wykopów zostaną wykorzystane dla potrzeb ukształtowania terenu. Wierzchnia warstwa humusu zostanie spryzmowana i wykorzystana w późniejszym etapie do wyrównania terenu i ukształtowania zieleni. W czasie wykonywania robót ziemnych miejsca niebezpieczne należy ogrodzić

i umieścić napisy ostrzegawcze. W miejscach dostępnych dla osób niezatrudnionych przy tych robotach należy wokół wykopów pozostawionych na czas zmroku i nocy ustawić balustrady, zaopatrzone w światło ostrzegawcze koloru czerwonego. Niezależnie od ustawienia balustrad w przypadkach uzasadnionych względami bezpieczeństwa, wykop należy szczelnie przykryć w sposób uniemożliwiający wpadnięcie do wykopu. Wykopy o ścianach pionowych nieumocnionych, bez rozparcia lub podparcia, mogą być wykonane tylko do głębokości 1,0 m w gruntach zwartych, w przypadku gdy teren przy wykopie nie jest obciążony w pasie o szerokości równej głębokości wykopu.

Składowanie urobku, materiałów i wyrobów jest zabronione:

- W odległości mniejszej niż 0,6 m od krawędzi wykopu, jeżeli ściany wykopu są obudowane oraz jeżeli obciążenie urobku jest przewidziane w doborze obudowy,
- w strefie klina naturalnego odłamu gruntu, jeżeli ściany wykopu nie są obudowane.

Ruch środków transportowych powinien odbywać się poza granicą klina naturalnego odłamu gruntu.

Na podstawie art.21a ust.1 ustawy z dnia 07.07.1994 Prawo budowlane, kierownik budowy powinien sporządzić „Plan Bezpieczeństwa i ochrony zdrowia” wg Rozporządzenia Ministra Infrastruktury z dn. 23.06.2003 r.

Powyższa inwestycja nie będzie wpływać niekorzystnie na środowisko i otoczenie.

4. INFORMACJE I WYMOGI

4.1. ODNIESIENIE DO WYMAGAŃ WARUNKÓW TECHNICZNYCH JAKIM POWINNY ODPOWIEDAĆ BUDYNKI I ICH USYTUOWANIE

W odniesieniu do wymagań obecnych obowiązujących przepisów a w szczególności Rozporządzenia Ministra Infrastruktury z dnia 12 kwietnia 2002 r. w sprawie „Warunków technicznych jakim powinny odpowiadać budynki i ich usytuowanie”: Planowana inwestycja nie narusza postanowień dotyczących lokalizacji oraz odległości od granic działek sąsiednich. Obiekt nie powoduje i nie zwiększa uciążliwości oraz nie stwarza zagrożeń dla otaczającego środowiska, a w szczególności:

- nie przewiduje się montażu żadnych maszyn i urządzeń infrastruktury technicznej, a także wyposażenia technicznego powodującego szkodliwe promieniowanie lub oddziaływanie pola magnetycznego;
- nie przewiduje się użytku żadnych maszyn i urządzeń infrastruktury technicznej powodujących jakiegokolwiek emisję hałasu i wibracji;
- planowana inwestycja w żaden sposób nie wpływa na zanieczyszczenie powietrza, gruntu i wód, a także nie powoduje konieczności wycinki drzew;
- nie zmienia stosunku nasłonecznienia dla działek sąsiednich oraz nie powoduje naruszenia istniejących stosunków wodnych.

4.2. OCHRONA KONSERWATORSKA ORAZ OCHRONA WYNIKAJĄCA Z USTALEŃ MIEJSCOWEGO PLANU ZAGOSPODAROWANIA PRZESTRZENNEGO

Objęty opracowaniem teren w zakresie inwestycji nie jest wpisany do rejestru zabytków jak również nie figurują w gminnej ewidencji zabytków i nie podlegają ochronie konserwatorskiej. Nie są ujęte w dobrach kultury współczesnej. Inwestycja nie jest sprzeczna z przepisami ustawy z dnia 23 lipca 2003r. o ochronie zabytków i opiece nad zabytkami. Nie podlegają ochronie wynikającej z przepisów miejscowego planu zagospodarowania przestrzennego.

4.3. ZAGROŻENIE SZKODAMI GÓRNICZYMI

Teren zlokalizowany jest poza obszarem objętym eksploatacją górnictwem. Nie planuje się prowadzenia eksploatacji górniczej, która swoimi wpływami objęłaby objęty teren.

4.4. ZAGROŻENIE OSUWISKAMI I POWODZIOWE

Teren w zakresie opracowania nie jest zagrożony osuwiskami i powodzią. Działki inwestycyjne o nr 325/22, 669/11, 331/2, 31 częściowo leżą na terenie nieaktywnego osuwiska. W zakresie niniejszego wniosku jest to odcinek sieci ksg250 oznaczony na rysunku PZT S-K-1.1 od pkt G1 do pkt A o długości L=10.6mb. Uwzględniając istniejącą zabudowę i istniejące uzbrojenie terenu w zakresie nieaktywnego osuwiska stwierdza się brak wpływu na objętą opracowaniem inwestycję. Dodatkowo na terenie strefy nieaktywnego osuwiska została zaprojektowana sieć kanalizacyjna z rur PE100RC o trwałych połączeniach przez zgrzewanie. Planowany jest wykop tylko w miejscu posadowienia studni S2 a pozostała część zabudowy sieci przejściem metodą bezwykopową, bez naruszania istniejących warstw ziemi.

4.5. CHARAKTERYSTYKA EKOLOGICZNA INWESTYCJI

Na zamierzenie inwestycyjne objęte niniejszym wnioskiem została wydana Decyzja Wójta Gminy Brzeźnica z dnia 11.07.2023r., o znaku OŚ.6220.1.2023.AJ o środowiskowych uwarunkowaniach gdzie stwierdzono brak potrzeby przeprowadzenia oceny oddziaływania przedsięwzięcia na środowisko oraz wydano warunki korzystania ze środowiska w fazie realizacji przedsięwzięcia w zastępującym zakresie:

1. Miejsca postoju maszyn i pojazdów pracujących na budowie, miejsca tankowania pojazdów, miejsca przechowywania materiałów niebezpiecznych oraz miejsca magazynowania odpadów niebezpiecznych lokalizować w oddaleniu min. 50 m od brzegów zbiorników oraz cieków wodnych.
2. Drzewa i/lub krzewy znajdujące się w bezpośrednim otoczeniu planowanych prac należy zabezpieczyć przed uszkodzeniem.
3. Nowe rurociągi należy zrealizować jako szczelne, celem zabezpieczenia przed przedostaniem się ścieków do gruntu oraz dopływem wód przypadkowych do rurociągów.
4. W trakcie prac należy unikać tworzenia się okresowych zastoiśk wodnych mogących być potencjalnymi miejscami rozrodu płazów (od początku marca do końca maja), a w przypadku ich powstania należy je natychmiast likwidować. Tymczasowe wykopy, rowy, studzienki itp., należy okresowo zabezpieczyć przed możliwością wpadania do nich drobnych ssaków, płazów i gadów oraz poddawać regularnym kontrolom. Napotkane drobne zwierzęta przebywające na terenie placu budowy należy wyłapywać i przenosić na siedlisko zastępcze, lub poza pas robót w pobliżu miejsca schwytania. Prace budowlane można rozpocząć po przeniesieniu osobników dorosłych i ich form rozwojowych poza teren inwestycji.
5. Teren zaplecza budowy, miejsca postojowe maszyn i urządzeń oraz miejsca magazynowania materiałów budowlanych należy utwardzić oraz zorganizować w sposób zapewniający ochronę środowiska gruntowo-wodnego przed zanieczyszczeniem produktami ropopochodnymi.
6. Należy stosować sprawny technicznie sprzęt budowlany i transportowy. Stan techniczny sprzętu musi zapewnić ochronę środowiska gruntowo-wodnego przed zanieczyszczeniem produktami ropopochodnymi.
7. Teren budowy należy wyposażyć w sorbenty substancji ropopochodnych.
8. Ścieki bytowe, powstałe na etapie realizacji przedsięwzięcia, należy okresowo przechowywać w przenośnych sanitariach, następnie opróżnić przez uprawnione podmioty.
9. Wodę pozostałą z przeprowadzenia płukania sieci, należy wywieźć do najbliższej oczyszczalni ścieków.
10. W przypadku konieczności odwadniania wykopów, wodę z odwodnienia należy oczyścić z zawiesiny przed odprowadzeniem do odbiornika.
11. Zagospodarowanie wód opadowych i roztopowych z terenu planowanego przedsięwzięcia nie może zakłócać stosunków wodnych działek sąsiednich.
12. Przekroczenie siecią kanalizacyjną cieków bez nazwy należy wykonać metodą bezwykopową, minimum 1,5m poniżej dna koryta cieku w rurze osłonowej.
13. Odpady należy selektywnie magazynować w wyznaczonym miejscu na placu budowy, w sposób zabezpieczający środowisko wodno-gruntowe przed zanieczyszczeniem.

Niniejsza decyzja ze szczegółowymi informacjami stanowi załącznik do opracowania z którymi należy się zapoznać przed rozpoczęciem robót.

Projektowana inwestycja objęta niniejszym wnioskiem jest zgodna z treścią w/w Decyzji.

Planowane przedsięwzięcie kwalifikuje się do przedsięwzięć wymienionych w § 3 ust.1 pkt. 81 „, sieci kanalizacyjne o całkowitej długości przedsięwzięcia nie mniejszej niż 1 km, z wyłączeniem: a) przebudowy tych sieci metodą bezwykopową, b) sieci kanalizacji deszczowej zlokalizowanych w pasie drogowym i obszarze kolejowym, c) przyłączy do budynków;” Rozporządzenia Rady Ministrów z dnia 10 września 2019 r. w sprawie przedsięwzięć mogących znacząco oddziaływać na środowisko (Dz. U. z 2019 r., poz. 1839 z późn. zm.).

Podczas eksploatacji przedsięwzięcia nie przewiduje się żadnych emisji hałasu ani substancji wprowadzanych do atmosfery. W trakcie realizacji przedsięwzięcia uciążliwość akustyczna będzie miała charakter okresowy, związany z pracą sprzętu budowlanego oraz transportem materiałów budowlanych i ustanie po zakończeniu budowy kanalizacji sanitarnej.

Prace ziemne i montażowe będą wykonywane w porze dziennej. Wszystkie powstające w trakcie prac budowlanych odpady zostaną selektywnie magazynowane w wyznaczonym miejscu i przekazywane podmiotom posiadającym zezwolenie na gospodarowanie odpadami. Nadmiar ziemi pochodzący z wykopów zostanie zagospodarowany w pasie robót i zostanie powtórnie wykorzystany w ramach odtworzenia ukształtowania powierzchni.

Planowane przedsięwzięcie znajduje się poza formami ochrony przyrody, o których mowa w ustawie o ochronie przyrody (Dz. U. z 2022 r. poz. 2016 t.j. z późn. zm.). Najbliżej położonym obszarem chronionym jest obszar specjalnej ochrony ptaków Natura 2000 Dolina Dolnej Skawy PLB120005, oddalony o ok. 7,5 km na zachód od przedmiotowego przedsięwzięcia. Po dokonanej analizie uwzględniając lokalizację inwestycji, jej rodzaj oraz skalę oddziaływania, należy stwierdzić, iż przedmiotowe przedsięwzięcie nie

będzie negatywnie oddziaływać na stan siedlisk przyrodniczych oraz gatunków, dla ochrony których wyznaczony został ww. obszar Natura 2000.

Przedsięwzięcie planowane jest poza terenami ochrony pośredniej stref ochronnych ujęć wody, poza granicami głównych zbiorników wód podziemnych oraz poza obszarami szczególnego zagrożenia powodzią w rozumieniu art. 16 pkt 34 ustawy z dnia 20 lipca 2017 r. Prawo wodne.

Z uwagi na rodzaj, charakterystykę i lokalizację planowanej inwestycji, nie przewiduje się negatywnego wpływu tego przedsięwzięcia na możliwość osiągnięcia celów środowiskowych dla jednolitych części wód powierzchniowych, jednolitych części wód podziemnych oraz obszarów chronionych, o których mowa w art. 56, art. 57, art. 59 i art. 61 ustawy Prawo wodne.

Inwestycja nie będzie stwarzać zagrożeń dla środowiska oraz higieny i zdrowia użytkowników projektowanego uzbrojenia i jego otoczenia w odniesieniu do terenu, dla którego odnosi się tytuł prawny i terenów sąsiednich. Ustalono obszar oddziaływania zarówno w fazie prac realizacyjnych jak i eksploatacji jako zamykający się w granicach działek inwestycyjnych.

Przy realizacji inwestycji nie przewiduje się wycinki drzew. Do budowy zamierzenia inwestycyjnego będą użyte materiały niemające wpływu na środowisko naturalne.

4.6. WARUNKI ZABUDOWY WYNIKAJĄCE Z MIEJSCOWEGO PLANU ZAGOSPODAROWANIA PRZESTRZENNEGO

Zgodnie z ustaleniami zawartymi w treści planu zagospodarowania przestrzennego miejscowości Brzezinka, Brzeźnica, Chrzastowice, Kossowa, Łączany, Nowe Dwory Uchwała XXXVII/321/2021 z dnia 15 grudnia 2021, ogłoszona w Dz.Urz. Województwa Małopolskiego poz. 434 z 12 stycznia 2022r. teren objęty opracowaniem znajduje się w ramach jednostki funkcjonalnej o symbolu:

- **3MU.43, 3MU.11, 3MU.50, 3MU.49, 3MU.60, 3MU.9** – tereny zabudowy mieszkaniowo-usługowej MU z przeznaczeniem podstawowym pod zabudowę mieszkaniową jednorodzinną oraz pod zabudowę usługową nieuciążliwą i rzemiosło nieuciążliwe.

3U1.4 – tereny usług publicznych U z przeznaczeniem podstawowym pod zabudowę usługową z zakresu administracji, nauki, oświaty, wychowania, opieki zdrowotnej, opieki społecznej, bezpieczeństwa publicznego i ochrony przeciwpożarowej

- **3KDG.1** – tereny dróg publicznych drogi krajowej klasy głównej,

- **3KDG.1** – tereny dróg publicznych klasy drogi zbiorczej,

- **3KDL.4** – tereny dróg publicznych klasy drogi lokalnej,

- **3KDD.5** – tereny dróg publicznych klasy drogi dojazdowej,

- **3KDW1.3, 3KDW1.16** – tereny dróg wewnętrznych o szerokości w liniach rozgraniczających 8 m.

Zgodnie z § 13. Ustalenia dotyczące **zasad obsługi, budowy i rozbudowy systemów infrastruktury technicznej** ust. 1. w zakresie ogólnym ustala się:

a) utrzymanie lokalizacji i przebiegu istniejących obiektów, urządzeń i sieci infrastruktury technicznej, z możliwością ich remontu, modernizacji, przebudowy i rozbudowy, w sposób niekolidujący z innymi ustaleniami planu,

b) we wszystkich terenach wymienionych w § 4, ust. 1, pkt. 7 niniejszej uchwały, za wyjątkiem terenów leśnych oznaczonych na rysunku planu symbolem ZL oraz z zastrzeżeniem § 28, ust. 5, § 29, ust. 6, § 30, ust. 4 i § 31, ust. 6 niniejszej uchwały, dopuszcza się lokalizowanie niewyznaczonych na rysunku planu urządzeń i sieci infrastruktury technicznej, niezbędnych dla obsługi w zakresie zaopatrzenia w wodę, odprowadzania i oczyszczania ścieków, elektroenergetyki, zaopatrzenia w gaz, zaopatrzenia w ciepło, telekomunikacji, w sposób niewykluczający możliwości ich zagospodarowania zgodnie z ich przeznaczeniem oraz zasadami zagospodarowania i zabudowy określonymi w niniejszej uchwale;

§ 13 ust. 3. w zakresie odprowadzania i oczyszczania ścieków sanitarnych ustala się:

a) system odprowadzania i oczyszczania ścieków sanitarnych będzie funkcjonował w oparciu o istniejącą, przewidzianą do niezbędnej rozbudowy, zbiorczą oczyszczalnię ścieków w Brzezince, istniejącą, przewidzianą do niezbędnej rozbudowy, oczyszczalnię ścieków w Kossowej i Paszkówce, projektowane oczyszczalnie ścieków w Łączanach i Sosnowicach a w razie potrzeby o oczyszczalnię ścieków zlokalizowaną na obszarze gmin sąsiednich,

b) głównymi elementami systemu odprowadzania i oczyszczania ścieków sanitarnych będą sieci kanalizacji sanitarnej grawitacyjne i grawitacyjno – tłoczne o średnicach od \varnothing 40 mm do \varnothing 600 mm, przepompownie sieciowe i przydomowe, a także inne niezbędne dla jego funkcjonowania urządzenia i sieci, których parametry techniczne będą dostosowane do lokalnych wymagań w tym zakresie.

Paragraf § 13 w/w MPZP nie przywołuje do stosowania zasad opisanych w § 10.2.

Przedmiotowa inwestycja zgodna jest z ustaleniami zawartymi w treści obowiązującego planu dla wyżej wymienionych jednostek oraz w/w zapisów. Zgodnie z § 28, ust. 5, § 29, ust. 6, § 30, ust. 4 i § 31, ust. 6 w/w uchwały projektowana inwestycja nie naruszy warunków technicznych drogi w granicach terenów KDZ, KDZ, KDL, KDD, KDW1. Niniejsza inwestycja nie wchodzi w granice terenów KK oraz ZL.

§ 4.3. Następujące elementy występujące na rysunku planu są informacjami dodatkowymi, niestanowiącymi ustaleń niniejszego planu:

- 9) osuwiska aktywne, okresowo aktywne i nieaktywne;
- 25) strefa kontrolowana wzdłuż istniejącego gazociągu przesyłowego wysokiego ciśnienia 500 mm;
- 27) strefy kontrolowane wokół istniejących gazowych stacji redukcyjno-pomiarowych;

§ 6. Ustalenia dotyczące zasad ochrony środowiska, przyrody i krajobrazu kulturowego:

- 2) na całym obszarze objętym niniejszym planem obowiązuje nakaz wyposażenia nowej zabudowy mieszkaniowej, zagrodowej i usługowej w urządzenia do odprowadzania ścieków oraz nakaz podłączenia jej do sieci kanalizacyjnej w terenach objętych systemami odprowadzania i oczyszczania ścieków; w terenach, na których nie funkcjonują systemy odprowadzania i oczyszczania ścieków, do czasu ich realizacji, możliwe jest stosowanie tymczasowych rozwiązań wymienionych w § 13, pkt. 3, lit. c niniejszej uchwały;
- 3) na całym obszarze objętym niniejszym planem obowiązuje zakaz wprowadzania do środowiska ścieków nieczyszczonych;

Celem niniejszego projektu jest uzbrojenie terenu w sieć kanalizacyjną dla spełnienia wymagań § 6.

§ 7. Ustalenia dotyczące zasad ochrony dziedzictwa kulturowego i zabytków oraz dóbr kultury współczesnej:

- 1) wyznacza się na rysunku planu strefy ochrony konserwatorskiej obejmujące obiekty zabytkowe wpisane do rejestru zabytków oraz obszary stanowiące otoczenie tych obiektów, którymi są:
 - a) zespół dworski (nr rejestru: A-425/87) obejmujący budynek dworu i spichlerz oraz park (nr rejestru: A-516/87) w Brzeźnicy,
- 2) w strefach, o których mowa w pkt 1, ustanawia się następujące zasady ich ochrony:
 - a) zakazuje się przekształcania istniejącej substancji zabytkowej, budynków, obiektów małej architektury, układów zabudowy, układów dróg i ciągów pieszych oraz założeń zieleni,
 - b) nakazuje się wykonywanie nowych sieci elektroenergetycznych i telekomunikacyjnych wyłącznie w wersji kablowej;
- 3) wyznacza się na rysunku planu obiekty zabytkowe wpisane do gminnej ewidencji zabytków:
 - j) kapliczka w Brzeźnicy, oznaczona na rysunku planu nr 17,
- 4) dla obiektów wymienionych w pkt 3 ustanawia się następujące zasady ich ochrony:
 - a) zakazuje się przekształcania budynków zabytkowych, obiektów zabytkowych oraz zabytkowych obiektów małej architektury powodującego obniżenie ich wartości historycznych, estetycznych lub architektonicznych,
 - b) dopuszcza się remonty budynków zabytkowych, obiektów zabytkowych oraz zabytkowych obiektów małej architektury pod warunkiem zachowania ich formy, gabarytów i detali architektonicznych,
 - c) na działkach, na których znajdują się budynki zabytkowe, obiekty zabytkowe lub zabytkowe obiekty małej architektury zakazuje się:
 - lokalizowania wolnostojących nośników reklamowych oraz umieszczania na budynku zabytkowym, obiekcie zabytkowym lub zabytkowym obiekcie małej architektury reklam lub innych tablic niezwiązanych z funkcją budynku lub obiektu małej architektury,
 - lokalizowania roślinności, urządzeń, budynków i innych obiektów budowlanych przesłaniających fasadę budynku zabytkowego, obiektu zabytkowego lub zabytkowego obiektu małej architektury.

Zakres niniejszej inwestycji nie wchodzi obszar strefy opisanej w pkt 1.a. oraz spełnia wymogi pkt 4.

§ 10. Ustalenia dotyczące zasad ochrony przed zagrożeniem powodziowym i zagrożeniem ruchami masowymi ziemi:

- 2) w zakresie zasad ochrony przed zagrożeniem ruchami masowymi ziemi ustala się: w granicach terenów położonych w zasięgu osuwisk aktywnych, okresowo aktywnych i nieaktywnych oraz w zasięgu obszarów zagrożonych ruchami masowymi ziemi w przypadku realizacji nowych obiektów budowlanych obowiązuje postępowanie zgodne z zasadami wynikającymi ze skomplikowanych warunków gruntowych posadawiania obiektów budowlanych.

Projektowana sieć kanalizacyjna przechodzi przez strefę kontrolowaną ujętą w § 9.y wzdłuż istniejącego gazociągu przesyłowego wysokiego ciśnienia gw500mm oraz gw80mm, w której obowiązują ograniczenia dotyczące zabudowy i zagospodarowania terenu wynikające z przepisów odrębnych. Przejście będzie wykonane zgodnie z uzgodnieniem od Gestora sieci oraz Protokołem z Narady Koordynacyjnej. Szczegółowe wymagania dotyczące skrzyżowania i przejścia przez strefę kontrolowaną gazociągu w/pr opisane są w PAB oraz piśmie nr OS-DL.404.1335.2024.5.

5. SPEŁNIENIE WYMAGAŃ ZAWARTYCH W ARTYKUŁACH PRAWA BUDOWLANEGO

Art.5 ust.1. - Projektowana rozbudowa sieci kanalizacji sanitarnej została zaprojektowana w sposób określony w przepisach techniczno-budowlanych, oraz zgodnie z zasadami wiedzy technicznej, zapewniając:

1) *spełnienie podstawowych wymagań dotyczących obiektów budowlanych określonych w załączniku I do rozporządzenia Parlamentu Europejskiego i Rady (UE) Nr 305/2011 z dnia 9 marca 2011 r. ustanawiającego zharmonizowane warunki wprowadzania do obrotu wyrobów budowlanych i uchylającego dyrektywę Rady 89/106/EWG (Dz. Urz. UE L 88 z 04.04.2011, str. 5, z późn. zm.), dotyczących:*

- a) nośności i stateczności konstrukcji,*
- b) bezpieczeństwa pożarowego,*
- c) higieny, zdrowia i środowiska,*
- d) bezpieczeństwa użytkowania i dostępności obiektów,*
- e) ochrony przed hałasem,*
- f) oszczędności energii i izolacyjności cieplnej,*
- g) zrównoważonego wykorzystania zasobów naturalnych;*

2) *warunki użytkowe zgodne z przeznaczeniem obiektu, w szczególności w zakresie:*

a) zaopatrzenia w wodę i energię elektryczną oraz, odpowiednio do potrzeb, w energię cieplną i paliwa, przy założeniu efektywnego wykorzystania tych czynników,

b) usuwania ścieków, wody opadowej i odpadów;

2a) *możliwość dostępu do usług telekomunikacyjnych, w szczególności w zakresie szerokopasmowego dostępu do Internetu;*

3) *możliwość utrzymania właściwego stanu technicznego;*

4) *niezbędne warunki do korzystania z obiektów użyteczności publicznej i mieszkaniowego budownictwa wielorodzinnego przez osoby niepełnosprawne, o których mowa w art. 1 Konwencji o prawach osób niepełnosprawnych, sporządzonej w Nowym Jorku dnia 13 grudnia 2006 r. (Dz. U. z 2012 r. poz. 1169 oraz z 2018 r. poz. 1217), w tym osoby starsze;*

4a) *minimalny udział lokali mieszkalnych dostępnych dla osób niepełnosprawnych, o których mowa w art. 1 Konwencji o prawach osób niepełnosprawnych, sporządzonej w Nowym Jorku dnia 13 grudnia 2006 r., w tym osób starszych w ogólnej liczbie lokali mieszkalnych w budynku wielorodzinnym;*

5) *warunki bezpieczeństwa i higieny pracy;*

6) *ochronę ludności, zgodnie z wymaganiami obrony cywilnej;*

7) *ochronę obiektów wpisanych do rejestru zabytków oraz obiektów objętych ochroną konserwatorską;*

8) *odpowiednie usytuowanie na działce budowlanej;*

9) *poszanowanie, występujących w obszarze oddziaływania obiektu, uzasadnionych interesów osób trzecich, w tym zapewnienie dostępu do drogi publicznej;*

10) *warunki bezpieczeństwa i ochrony zdrowia osób przebywających na terenie budowy.*

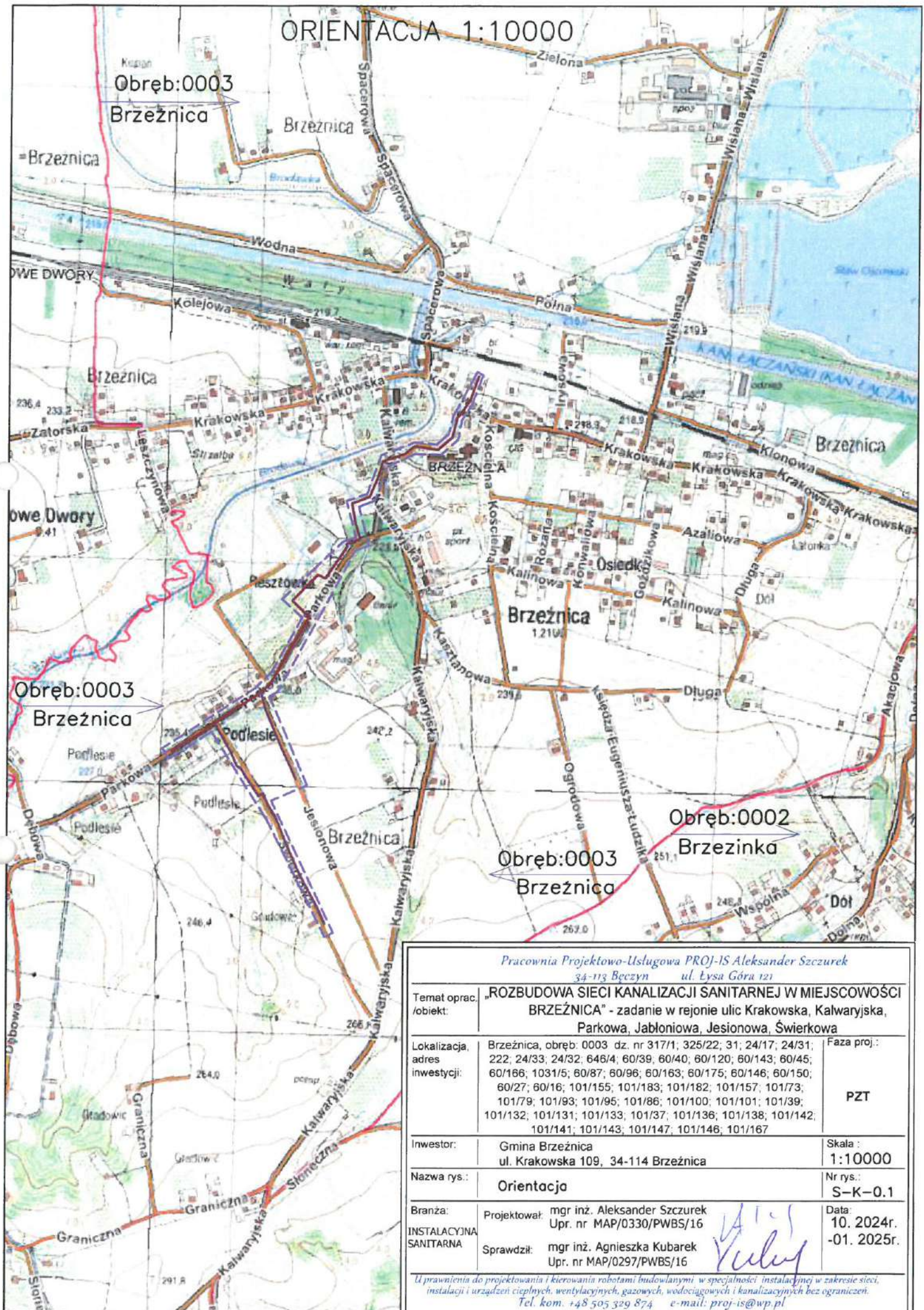
Przy istniejących ogrodzeniach roboty ziemne i montażowe wykonywać ręcznie ze starannym zabezpieczeniem ogrodzeń szalunkami i podporami nie doprowadzając do pogorszenia ich stanu.

Sposób spełnienia w/w warunków został wykazany w opisie i na rysunkach do projektu zagospodarowania.

mgr inż. Aleksander Szczurek
upr. nr MAI/0330/PW/BS/16
do projektowania i nadzoru nad robotami
budowlanymi bez udziału w opiece nad
instalacjami w zakresie sieci kanalizacji
i urządzeń sanitarnych, wentylacyjnych,
gazowych, wodociągowych i kładozbiorników



ORIENTACJA 1:10000



Pracownia Projektowo-Usługowa PROJ-IS Aleksander Szczurek
34-113 Bęczyn ul. Łysa Góra 121

Temat oprac. /obiekt:	„ROZBUDOWA SIECI KANALIZACJI SANITARNEJ W MIEJSCOWOŚCI BRZEZNICA” - zadanie w rejonie ulic Krakowska, Kalwaryjska, Parkowa, Jabłoniowa, Jesionowa, Świerkowa	
Lokalizacja, adres inwestycji:	Brzeznica, obręb: 0003 dz. nr 317/1; 325/22; 31; 24/17; 24/31; 222; 24/33; 24/32; 646/4; 60/39; 60/40; 60/120; 60/143; 60/45; 60/166; 1031/5; 60/87; 60/96; 60/163; 60/175; 60/146; 60/150; 60/27; 60/16; 101/155; 101/183; 101/182; 101/157; 101/73; 101/79; 101/93; 101/95; 101/86; 101/100; 101/101; 101/39; 101/132; 101/131; 101/133; 101/37; 101/136; 101/138; 101/142; 101/141; 101/143; 101/147; 101/146; 101/167	Faza proj.: PZT
Inwestor:	Gmina Brzeznica ul. Krakowska 109, 34-114 Brzeznica	Skala: 1:10000
Nazwa rys.:	Orientacja	Nr rys.: S-K-0.1
Branża: INSTALACYJNA SANITARNA	Projektował: mgr inż. Aleksander Szczurek Upr. nr MAP/0330/PWBS/16 Sprawdził: mgr inż. Agnieszka Kubarek Upr. nr MAP/0297/PWBS/16	Data: 10. 2024r. -01. 2025r.

Uprawnienia do projektowania i kierowania robotami budowlanymi w szczególności instalacyjnej w zakresie sieci,
instalacji i urządzeń ciepłych, wentylacyjnych, gazowych, wodociagowych i kanalizacyjnych bez ograniczeń.
Tel. kom. +48 505 329 874 e-mail: proj-is@wp.pl



MAP-01B/KK/0054-0750/15

Kraków, dnia 22 czerwca 2016 r.

DECYZJA

Na podstawie art. 24 ust. 1 pkt 2 ustawy z dnia 15 grudnia 2000 r. o samorządach zawodowych architektów oraz inżynierów budownictwa (*tekst jednolity: Dz. U. z 2014 r., poz. 1946*), art. 12 ust. 2 i ust. 3, ust. 4c pkt 3, art. 14 ust. 1 pkt 4 lit. b ustawy z dnia 7 lipca 1994 r. Prawo budowlane (*tekst jednolity: Dz. U. z 2016 r., poz. 290 z późn. zm.*), § 10 i § 14 ust. 3 rozporządzenia Ministra Infrastruktury i Rozwoju z dnia 11 września 2014 r. w sprawie samodzielných funkcji technicznych w budownictwie (*Dz. U. z 2014 r., poz. 1278*), po ustaleniu, że zostały spełnione warunki w zakresie przygotowania zawodowego oraz po złożeniu egzaminu na uprawnienia budowlane z wynikiem pozytywnym

Pan Aleksander Mariusz Szczurek

magister inżynier

branża: Inżynieria Środowiska

ur. dnia 01.12.1978 r. w Wadowicach

otrzymuje

UPRAWNIENIA BUDOWLANE

numer ewidencyjny MAP/0330/PWBS/16

do projektowania i kierowania robotami budowlanymi
w specjalności instalacyjnej w zakresie sieci, instalacji i urządzeń
ciepłowniczych, wentylacyjnych, gazowych, wodociągowych i kanalizacyjnych
bez ograniczeń.

UZASADNIENIE

W związku z uwzględnieniem w całości żądania strony, na podstawie art. 107 § 4 K.p.a. odstępuje się od uzasadnienia decyzji. Zakres nadanych uprawnień budowlanych wskazano na odwrocie decyzji.

Pouczenie

Od niniejszej decyzji służy odwołanie do Krajowej Komisji Kwalifikacyjnej Polskiej Izby Inżynierów Budownictwa w Warszawie, za pośrednictwem Okręgowej Komisji Kwalifikacyjnej Małopolskiej Izby Inżynierów Budownictwa w Krakowie w terminie 14 dni od daty jej doręczenia.

Skład Orzekający
Okręgowej Komisji Kwalifikacyjnej:

1. Przewodniczący Okręgowej Komisji Kwalifikacyjnej
dr inż. Zygmunt Kawiński

2. Członek Składu Orzekającego
inż. Stanisław Chrobak

3. Członek Składu Orzekającego
mgr inż. Maria Doma



[Signature]
[Signature]

21
2016



Zaświadczenie

o numerze ewidencyjnym:

MAP-Y87-S7Z-YCE *

Pan Aleksander Mariusz Szczurek o numerze ewidencyjnym MAP/IS/0350/16
adres zamieszkania [redacted]
jest członkiem Małopolskiej Okręgowej Izby Inżynierów Budownictwa i posiada wymagane
ubezpieczenie od odpowiedzialności cywilnej.
Niniejsze zaświadczenie jest ważne od 2024-08-01 do 2024-12-31.

Zaświadczenie zostało wygenerowane elektronicznie i opatrzone bezpiecznym podpisem elektronicznym
weryfikowanym przy pomocy ważnego kwalifikowanego certyfikatu w dniu 2024-07-25 roku przez:

Mirosław Boryczko, Przewodniczący Rady Małopolskiej Okręgowej Izby Inżynierów Budownictwa

Zgodnie z art. 79b K.c.

§ 1. Do zaświadczania elektronicznej formy czynności prawnej wystarcza złożenie oświadczenia woli w postaci elektronicznej i opatrzenie go
kwalifikowanym podpisem elektronicznym.

§ 2. Oświadczenie woli złożone w formie elektronicznej jest równoważne z oświadczeniem woli złożonym w formie pisemnej.

Za zgodność
z oryginałem
mgr inż. Aleksander Szczurek
upr. nr MAP-0330/PWBS/16

* Weryfikację poprawności danych w niniejszym zaświadczeniu można sprawdzić za pomocą numeru weryfikacyjnego zaświadczenia na
stronie Polskiej Izby Inżynierów Budownictwa www.pibb.org.pl lub kontaktując się z biurem właściwej Okręgowej Izby Inżynierów
Budownictwa.



Szczegółowy zakres uprawnień

do projektowania i kierowania robotami budowlanymi
w specjalności instalacyjnej w zakresie sieci, instalacji i urządzeń
ciepłowniczych, wentylacyjnych, gazowych, wodociągowych i kanalizacyjnych
bez ograniczeń

I. Na mocy art. 12 ust. 1 pkt 1 - 5, art. 13 ust. 3 i 4 ustawy - Prawo budowlane
(tekst jednolity: Dz. U. z 2016 r., poz. 290 z późn. zm.), w zakresie objętym wyżej wymienioną
specjalnością, niniejsze uprawnienia stanowią podstawę do:

- 1) projektowania, sprawdzania projektów architektoniczno-budowlanych i sprawowania nadzoru autorskiego,
- 2) kierowania budową lub innymi robotami budowlanymi,
- 3) kierowania wytworzeniem konstrukcyjnych elementów budowlanych oraz nadzoru i kontroli technicznej wytworzenia tych elementów,
- 4) wykonywania nadzoru inwestorskiego,
- 5) sprawowania kontroli technicznej utrzymania obiektów budowlanych.

II. Na mocy § 14 ust. 3 rozporządzenia Ministra Infrastruktury i Rozwoju z dnia 11 września 2014 r. w sprawie samodzielnych funkcji technicznych w budownictwie (Dz. U. z 2014 r. poz. 1278), niniejsze uprawnienia uprawniają do:

projektowania obiektu budowlanego i kierowania robotami budowlanymi związanymi z obiektem budowlanym, takim jak: sieci i instalacje ciepłownicze, wentylacyjne, gazowe, wodociągowe i kanalizacyjne.

Zgodnie z § 10 w/w rozporządzenia uprawnienia budowlane do projektowania w odpowiedniej specjalności uprawniają do sporządzania projektu zagospodarowania działki lub terenu, w zakresie danej specjalności.

Stołecznica
Okręgowej Komisji Kwalifikacyjnej



1. Przewodniczący Okręgowej Komisji Kwalifikacyjnej
dr inż. Zygmunt Rawicki

2. Członek Składu Orzekającego
mgr inż. Stanisław Chrobak

3. Członek Składu Orzekającego
mgr inż. Marcin Duma

Oczernienie

1. Pan Aleksander Szczęsny
Białystok 20

2. Główny Inspektor Nadzoru Budowlanego
36-113 Paszówka
3. n/a



MAP OIIB/KK/0054-0363/16

DECYZJA

Na podstawie art. 24 ust. 1 pkt 2 ustawy z dnia 15 grudnia 2000 r. o samorządach zawodowych architektów oraz inżynierów budownictwa (*tekst jednolity: Dz. U. z 2014 r., poz. 1946*), art. 12 ust. 2 i ust. 3, ust. 4c pkt 3, art. 14 ust. 1 pkt 4 lit. b ustawy z dnia 7 lipca 1994 r. Prawo budowlane (*tekst jednolity: Dz. U. z 2016 r., poz. 290 z późn. zm.*), § 10 i § 14 ust. 3 rozporządzenia Ministra Infrastruktury i Rozwoju z dnia 11 września 2014 r. w sprawie samodzielnych funkcji technicznych w budownictwie (*Dz. U. z 2014 r., poz. 1278*), po ustaleniu, że zostały spełnione warunki w zakresie przygotowania zawodowego oraz po złożeniu egzaminu na uprawnienia budowlane z wynikiem pozytywnym

Pani Agnieszka Kubarek

magister inżynier

kierunek: Inżynieria Środowiska

ur. dnia 28.07.1981 r. w Chirzanowie
otrzymuje

UPRAWNIENIA BUDOWLANE

numer ewidencyjny MAP/0297/PWBS/16

do projektowania i kierowania robotami budowlanymi
w specjalności instalacyjnej w zakresie sieci, instalacji i urządzeń
ciepłowniczych, wentylacyjnych, gazowych, wodociągowych i kanalizacyjnych
bez ograniczeń.

UZASADNIENIE

W związku z uwzględnieniem w całości żądania strony, na podstawie art. 107 § 4 K.p.a. odstępuje się od uzasadnienia decyzji. Zakres nadanych uprawnień budowlanych wskazano na odwozie decyzji.

Powczenie

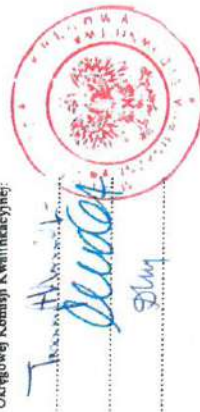
Od niniejszej decyzji służy odwołanie do Krajowej Komisji Kwalifikacyjnej Polskiej Izby Inżynierów Budownictwa w Warszawie, za pośrednictwem Okręgowej Komisji Kwalifikacyjnej Małopolskiej Izby Inżynierów Budownictwa w Krakowie w terminie 14 dni od daty jej doręczenia.

Sekretarz Komisji Kwalifikacyjnej
Okręgowej Komisji Kwalifikacyjnej

1. Przewodniczący Okręgowej Komisji Kwalifikacyjnej
dr inż. Zygmunt Ravecki

2. Członek Składu Orzekającego
inż. Stanisław Chrobak

3. Członek Składu Orzekającego
mgr inż. Maria Duma



Za zgodność
z oryginałem
mgr inż. Aleksander Szczurek
upr. inż. MAP-0330/PWBS/16

Zaświadczenie

o numerze weryfikacyjnym:

MAP-9YI-CDY-2UJ *

Pani Agnieszka Kubarek o numerze ewidencyjnym MAP/IS/0356/16

jest członkiem Małopolskiej Okręgowej Izby Inżynierów Budownictwa i posiada wymagane
ubezpieczenie od odpowiedzialności cywilnej.

Niniejsze zaświadczenie jest ważne od 2024-08-01 do 2024-12-31.

Zaświadczenie zostało wygenerowane elektronicznie i opatrzone bezpiecznym podpisem elektronicznym
weryfikowanym przy pomocy ważnego kwalifikowanego certyfikatu w dniu 2024-07-25 roku przez:

Mirosław Boryczko, Przewodniczący Rady Małopolskiej Okręgowej Izby Inżynierów Budownictwa.

Zgodnie z art. 781 K.c.

§ 1. Do zachowania elektronicznej formy czynności prawnej wystarczy złożenie oświadczenia woli w postaci elektronicznej i opatrzenie go
kwalifikowanym podpisem elektronicznym.

§ 2. Oświadczenie woli złożone w formie elektronicznej jest równoważne z oświadczeniem woli złożonym w formie pisemnej.

* Weryfikację poprawności danych w niniejszym zaświadczeniu można sprawdzić za pomocą numeru weryfikacyjnego zaświadczenia na
stronie Polskiej Izby Inżynierów Budownictwa www.pib.org.pl lub kontaktując się z biurem właściwej Okręgowej Izby Inżynierów
Budownictwa.

Szczegółowy zakres uprawnień

do projektowania i kierowania robotami budowlanymi
w specjalności instalacyjnej w zakresie sieci, instalacji i urządzeń
ciepłych, wentylacyjnych, gazowych, wodociagowych i kanalizacyjnych
bez ograniczeń

I. Na mocy art. 12 ust. 1 pkt 1 - 5, art. 13 ust. 3 i 4 ustawy - Prawo budowlane
(tekst jednolity: Dz. U. z 2016 r., poz. 290 z późn. zm.), w zakresie objętym wyżej wymienioną
specjalnością, niniejsze uprawnienia stanowią podstawę do:

- 1) projektowania, sprawdzania projektów architektoniczno-budowlanych i sprawowania nadzoru autorskiego,
- 2) kierowania budową lub innymi robotami budowlanymi,
- 3) kierowania wytworzeniem konstrukcyjnych elementów budowlanych oraz nadzoru i kontroli technicznej wytworzenia tych elementów,
- 4) wykonywania nadzoru inwestorskiego,
- 5) sprawowania kontroli technicznej utrzymania obiektów budowlanych.

II. Na mocy § 14 ust. 3 rozporządzenia Ministra Infrastruktury i Rozwoju z dnia 11 września 2014 r. w sprawie samodzielnych funkcji technicznych w budownictwie (Dz. U. z 2014 r. poz. 1278), niniejsze uprawnienia uprawniają do:
projektowania obiektu budowlanego i kierowania robotami budowlanymi związanymi z obiektem budowlanym, takim jak: sieć i instalacje ciepłownicze, gazowe, wodociagowe i kanalizacyjne.

Zgodnie z § 10 w/w rozporządzenia uprawnienia budowlane do projektowania w odpowiedniej specjalności uprawniają do sporządzania projektu zagospodarowania działki lub terenu, w zakresie danej specjalności.

Skład Orzekający
Obiegowej Komisji Kwalifikacyjnej

1. Przewodniczący Obiegowej Komisji Kwalifikacyjnej
dr inż. Zygmunt Rawicki

2. Członek Składu Orzekającego
inż. Stanisław Czarbak

3. Członek Składu Orzekającego
mgr inż. Maria Duma

Otrzymują:

1. p. Agnieszka Kubaś

2. Główny Inspektor Nadzoru Budowlanego
3. a/a



DECYZJA

Na podstawie art. 24 ust. 1 pkt 2 ustawy z dnia 15 grudnia 2000 r. o samorządach zawodowych architektów oraz inżynierów budownictwa (*tekst jednolity: Dz. U. z 2014 r., poz. 1946*), art. 12 ust. 2 i ust. 3, ust. 4a pkt 3, art. 14 ust. 1 pkt 4 lit. b ustawy z dnia 7 lipca 1994 r. Prawo budowlane (*tekst jednolity: Dz. U. z 2016 r., poz. 290 z późn. zm.*), § 10 i § 14 ust. 3 rozporządzenia Ministra Infrastruktury i Rozwoju z dnia 11 września 2014 r. w sprawie samodzielných funkcji technicznych w budownictwie (*Dz. U. z 2014 r., poz. 1278*), po ustaleniu, że zostały spełnione warunki w zakresie przygotowania zawodowego oraz po złożeniu egzaminu na uprawnienia budowlane z wynikiem pozytywnym

Pan Aleksander Mariusz Szczurek

magister inżynier

kierunek: Inżynieria Środowiska

ur. dnia 01.12.1978 r. w Wadowicach
otrzymuje

UPRAWNIENIA BUDOWLANE

numer ewidencyjny MAP/0330/PWBS/16

do projektowania i kierowania robotami budowlanymi
w specjalności instalacyjnej w zakresie sieci, instalacji i urządzeń
ciepłowniczych, wentylacyjnych, gazowych, wodociągowych i kanalizacyjnych
bez ograniczeń.

UZASADNIENIE

W związku z uwzględnieniem w całości żądania strony, na podstawie art. 107 § 4 K.p.a. odstępuje się od uzasadnienia decyzji. Zakres nadanych uprawnień budowlanych wskazano na odwrocie decyzji.

Pouczenie

Od niniejszej decyzji służy odwołanie do Krajowej Komisji Kwalifikacyjnej Polskiej Izby Inżynierów Budownictwa w Warszawie, za pośrednictwem Okręgowej Komisji Kwalifikacyjnej Małopolskiej Okręgowej Izby Inżynierów Budownictwa w Krakowie w terminie 14 dni od daty jej doręczenia.



1. Przewodniczący Okręgowej Komisji Kwalifikacyjnej

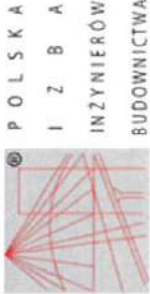
dr inż. Zygmunt Rawicki

2. Członek Składu Orzekającego

inż. Stanisław Chrobak

3. Członek Składu Orzekającego

mgr inż. Maria Doma



Zaświadczenie

o numerze weryfikacyjnym:

MAP-XC7-JFR-CS1 *

Pan Aleksander Mariusz Szczurek o numerze ewidencyjnym MAP/IS/0350/16

adres zamieszkania

jest członkiem Małopolskiej Okręgowej Izby Inżynierów Budownictwa i posiada wymagane
ubezpieczenie od odpowiedzialności cywilnej.

Niniejsze zaświadczenie jest ważne od 2025-01-01 do 2025-12-31.

Zaświadczenie zostało wygenerowane elektronicznie i opatrzone bezpiecznym podpisem elektronicznym
weryfikowanym przy pomocy ważnego kwalifikowanego certyfikatu w dniu 2025-01-07 roku przez:

Mirosław Boryczko, Przewodniczący Rady Małopolskiej Okręgowej Izby Inżynierów Budownictwa.

Zgodnie z art. 78¹ K.c.

§ 1. Do zachowania elektronicznej formy czynności prawnej wystarcza złożenie oświadczenia woli w postaci elektronicznej i opatrzenie go
kwalifikowanym podpisem elektronicznym.

§ 2. Oświadczenie woli złożone w formie elektronicznej jest równoważne z oświadczeniem woli złożonym w formie pisemnej.

Za zgodność
z oryginałem...
mgr inż. Aleksander Szczurek
upr. nr MAP/0330/PWBS/16

* Weryfikację poprawności danych w niniejszym zaświadczeniu można sprawdzić za pomocą numeru weryfikacyjnego zaświadczenia na
stronie Polskiej Izby Inżynierów Budownictwa www.oib.org.pl lub kontaktując się z biurem właściwej Okręgowej Izby Inżynierów
Budownictwa



AL 7
22
X

Szczegółowy zakres uprawnień

do projektowania i kierowania robotami budowlanymi
w specjalności instalacyjnej w zakresie sieci, instalacji i urządzeń
ciepłotnych, wentylacyjnych, gazowych, wodociągowych i kanalizacyjnych
bez ograniczeń

I. Na mocy art. 12 ust. 1 pkt 1 - 5, art. 13 ust. 3 i 4 ustawy - Prawo budowlane
(tekst jednolity: Dz. U. z 2016 r., poz. 290 z późn. zm.), w zakresie objętym wyżej wymienioną
specjalnością, niniejsze uprawnienia stanowią podstawę do:

- 1) projektowania, sprawdzania projektów architektoniczno-budowlanych i sprawowania nadzoru autorskiego,
- 2) kierowania budową lub innymi robotami budowlanymi,
- 3) kierowania wytworzeniem konstrukcyjnych elementów budowlanych oraz nadzoru i kontroli technicznej wytworzenia tych elementów,
- 4) wykonywania nadzoru inwestorskiego,
- 5) sprawowania kontroli technicznej utrzymania obiektów budowlanych.

II. Na mocy § 14 ust. 3 rozporządzenia Ministra Infrastruktury i Rozwoju z dnia 11 września
2014 r. w sprawie samodzielnych funkcji technicznych w budownictwie (Dz. U. z 2014 r. poz.
1278), niniejsze uprawnienia uprawniają do:

projektowania obiektu budowlanego i kierowania robotami budowlanymi związanymi z obiektem
budowlanym, takim jak: sieci i instalacje ciepłotne, wentylacyjne, gazowe, wodociągowe
i kanalizacyjne.

Zgodnie z § 10 w/w rozporządzenia uprawnienia budowlane do projektowania w odpowiedniej
specjalności uprawniają do sporządzania projektu zagospodarowania działki lub terenu, w zakresie
danej specjalności.

Skład Orzekający
Okręgowej Komisji Kwalifikacyjnej:



1. Przewodniczący Okręgowej Komisji Kwalifikacyjnej
dr inż. Zygmunt Kawiński

2. Członek Składu Orzekającego
inż. Stanisław Chroba

3. Członek Składu Orzekającego
mgr inż. Maria Duma

Otrzymują:

1. Pan Aleksander Szczurek
Beczyn 20

34-113 Paszówka
2. Główny Inspektor Nadzoru Budowlanego
3. a.s.



Kraków, dnia 22 czerwca 2016 r.

MAP 011B/KK/0054-0363/16

DECYZJA

Na podstawie art. 24 ust. 1 pkt 2 ustawy z dnia 15 grudnia 2000 r. o samorządach zawodowych architektów oraz inżynierów budownictwa (*tekst jednolity: Dz. U. z 2014 r., poz. 1946*), art. 12 ust. 2 i ust. 3, ust. 4c pkt 3, art. 14 ust. 1 pkt 4 lit. b ustawy z dnia 7 lipca 1994 r. Prawo budowlane (*tekst jednolity: Dz. U. z 2016 r., poz. 290 z późn. zm.*), § 10 i § 14 ust. 3 rozporządzenia Ministra Infrastruktury i Rozwoju z dnia 11 września 2014 r. w sprawie samodzielnych funkcji technicznych w budownictwie (*Dz. U. z 2014 r. poz. 1278*), po ustaleniu, że zostały spełnione warunki w zakresie przygotowania zawodowego oraz po złożeniu egzaminu na uprawnienia budowlane z wynikiem pozytywnym

Pani Agnieszka Kubarek

magister inżynier

kierunek: Inżynieria Środowiska

ur. dnia 28.07.1981 r. w Chrzanowie

otrzymuje

UPRAWNIENIA BUDOWLANE

numer ewidencyjny MAP/0297/PWBS/16

do projektowania i kierowania robotami budowlanymi
w specjalności instalacyjnej w zakresie sieci, instalacji i urządzeń
ciepłych, wentylacyjnych, gazowych, wodociągowych i kanalizacyjnych
bez ograniczeń.

UZASADNIENIE

W związku z uwzględnieniem w całości żądania strony, na podstawie art. 107 § 4 K.p.a. odstępuje się od uzasadnienia decyzji. Zakres nadanych uprawnień budowlanych wskazano na odwołanie decyzji.

Pouczenie

Od niniejszej decyzji służy odwołanie do Krajowej Komisji Kwalifikacyjnej Polskiej Izby Inżynierów Budownictwa w Warszawie, za pośrednictwem Okręgowej Komisji Kwalifikacyjnej Małopolskiej Okręgowej Izby Inżynierów Budownictwa w Krakowie w terminie 14 dni od daty jej doręczenia.

1. Przewodniczący Okręgowej Komisji Kwalifikacyjnej

dr inż. Zygmunt Rawicki

2. Członek Składu Orzekającego
inż. Stanisław Chrobak

3. Członek Składu Orzekającego
mgr inż. Maria Duma

Skład Orzekający

Okręgowej Komisji Kwalifikacyjnej



Zaświadczenie

o numerze weryfikacyjnym:

MAP-9SP-ZE7-YZX *

Pani Agnieszka Kubarek o numerze ewidencyjnym MAP/15/0356/16

jest członkiem Małopolskiej Okręgowej Izby Inżynierów Budownictwa i posiada wymagane ubezpieczenie od odpowiedzialności cywilnej.

Niniejsze zaświadczenie jest ważne od 2025-01-01 do 2025-12-31.

Zaświadczenie zostało wygenerowane elektronicznie i opatrzone bezpiecznym podpisem elektronicznym weryfikowanym przy pomocy ważnego kwalifikowanego certyfikatu w dniu 2024-12-30 roku przez:

Mirosław Boryczko, Przewodniczący Rady Małopolskiej Okręgowej Izby Inżynierów Budownictwa.

Zgodnie z art. 78¹ K.c.

§ 1. Do zachowania elektronicznej formy czynności prawnej wystarcza złożenie oświadczenia woli w postaci elektronicznej i opatrzenie go kwalifikowanym podpisem elektronicznym.

§ 2. Oświadczenie woli złożone w formie elektronicznej jest równoważne z oświadczeniem woli złożonym w formie pisemnej.

* Weryfikację poprawności danych w niniejszym zaświadczeniu można sprawdzić za pomocą numeru weryfikacyjnego zaświadczenia na stronie Polskiej Izby Inżynierów Budownictwa www.pibb.org.pl lub kontaktując się z Biurem Włoskiej Okręgowej Izby Inżynierów Budownictwa.

229
20

Szczegółowy zakres uprawnień

do projektowania i kierowania robotami budowlanymi
w specjalności instalacyjnej w zakresie sieci, instalacji i urządzeń
ciepłych, wentylacyjnych, gazowych, wodociagowych i kanalizacyjnych
bez ograniczeń

I. Na mocy art. 12 ust. 1 pkt 1 - 5, art. 13 ust. 3 i 4 ustawy - Prawo budowlane
(tekst jednolity: Dz. U. z 2016 r., poz. 290 z późn. zm.), w zakresie objętym wyżej wymienioną
specjalnością, niniejsze uprawnienia stanowią podstawę do:

- 1) projektowania, sprawdzania projektów architektoniczno-budowlanych i sprawowania nadzoru autorskiego,
- 2) kierowania budową lub innymi robotami budowlanymi,
- 3) kierowania wytworzeniem konstrukcyjnych elementów budowlanych oraz nadzoru i kontroli technicznej wytworzenia tych elementów,
- 4) wykonywania nadzoru inwestorskiego,
- 5) sprawowania kontroli technicznej utrzymania obiektów budowlanych.

II. Na mocy § 14 ust. 3 rozporządzenia Ministra Infrastruktury i Rozwoju z dnia 11 września
2014 r. w sprawie samodzielnych funkcji technicznych w budownictwie (Dz. U. z 2014 r. poz.
1278), niniejsze uprawnienia uprawniają do:

projektowania obiektu budowlanego i kierowania robotami budowlanymi związanymi z obiektem
budowlanym, takim jak: sieci i instalacje ciepłe, wentylacyjne, gazowe, wodociagowe
i kanalizacyjne.

Zgodnie z § 10 w/w rozporządzenia uprawnienia budowlane do projektowania w odpowiedniej
specjalności uprawniają do sporządzania projektu zagospodarowania działki lub terenu, w zakresie
danej specjalności.

Skład Orzekający
Okręgowej Komisji Kwalifikacyjnej:

1. Przewodniczący Okręgowej Komisji Kwalifikacyjnej
dr inż. Zygmunt Rawicki

2. Członek Składu Orzekającego
inż. Stanisław Chrobak

3. Członek Składu Orzekającego
mgr inż. Maria Duma

Otrzymują:
1. Pan Agnieszka Kubaś

2. Główny Inspektor Nadzoru Budowlanego
3. a/a

Szkic orientacyjny podziału na arkusze
skala 1:10000

UWAGA:

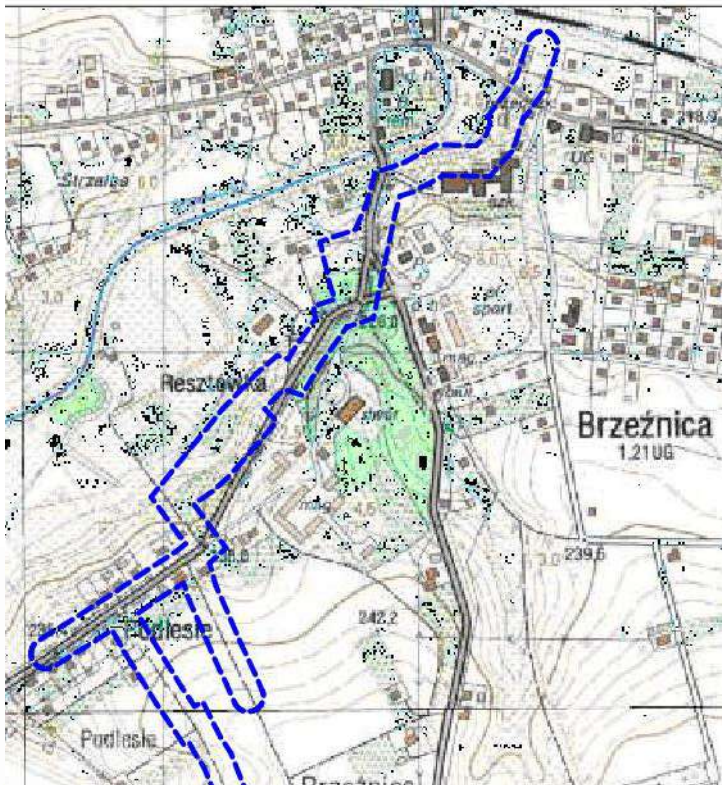
- RZĘDNE POSADOWIENIA ISTNIEJĄCEGO UZBROJENIA ZWERYFIKOWAĆ NA BUDOWIE PO DOKONANIU ODKRYWKI
- w miejscu skrzyżowań z istniejącym uzbrojeniem wykonać ręczne wykopy kontrolne
- nie wyklucza się istnienia w terenie innych nie wykazanych urządzeń podziemnych
- przejścia na skrzyżowaniach z istn. uzbrojeniem wykonać zgodnie z uzgodnieniami wydanymi przez zarządcę sieci oraz zgodnie z obowiązującymi przepisami,
- przed przystąpieniem do robót należy powiadomić zarządcę istniejącej sieci i zapewnić nadzór nad pracami przy skrzyżowaniach przez przedstawiciela zarządcy sieci.
- na skrzyżowaniach z istn. kablami energetycznymi WN / NN i teletechn. należy zabudować rury ochronne AROT typu A-PS Ø160/110mm
- minimalne przykrycie kanałów winno być zgodne z wg. PN-EN1610:2002/Ap1:2007.
- ze względu na trudne warunki geologiczne i terenowe dopuszcza się wyłączenie kanalizacji pod warunkiem zastosowania odpowiedniego zabezpieczenia przed uszkodzeniem, stosując obudowy kanałów (konstrukcje osłaniające) lub rury z materiałów o wysokiej wytrzymałości.
- rury kanalizacyjne posiadające przykrycie mniejsze niż 1,20 m należy zabezpieczyć przed zamarnięciem
- rzędne górnych tworzących studni należy dostosować do docelowych rzędnych terenu
- obсыпkę studni i rur zabezpieczyć przed migracją piasku
- Grunt pod podstawą studni należy zagęścić do wskaźnika $s=0,98$, moduł odkształcenia wórnego do pierwotnego dla tego gruntu nie może być większy od 2,2
- Pozostałe wymagania zgodnie z normą PN-EN 1917, PN-EN 476, PN-EN 1610, PN-EN 12063, PN-B-10736 oraz PN-EN752.

STAROSTA WADOWICKI

Załącznik do zgłoszenia
Nr 08.11.2024
z dnia 08.11.2024

Z upoważnienia
mgr inż. Mariusza Żak
Zastępcy Kierownika
Wydziału Budownictwa
i Zagospodarowania Przestrzennego

ORIENTACJA skala 1:10 000



MAPA DO CELÓW PROJEKTOWYCH - Arkusz 1 (5)

Oznaczenie kancelaryjne zgłoszenia pracy geodezyjnej	NGK.6640.4046.2022
Powiat	wadowicki
Jednostka ewidencyjna	identyfikator 121802_2 nazwa Brzeźnica
Obręb ewidencyjny	identyfikator 121802_2.0003 nazwa Brzeźnica
Numer działki ewidencyjnej	646/4, 60/27, 645/1, 11/157
Skala mapy	1:500
Nazwa układu współrzędnych	prostokątnych płaskich 2000/7
wysokości	PL-EVRF2007-NH
Data aktualizacji mapy	16.01.2023 r. L. ks. rob. 225/2022
Granica obszaru objętego aktualizacją	
Informacje o służebnościach gruntowych mających wpływ na zagospodarowanie gruntów zlokalizowanych w granicach projektowanej inwestycji	Nie badano KW
Nie wyklucza się istnienia w terenie uzbrojenia podziemnego nie zgłoszonego do inwentaryzacji oraz nie zgłoszonego przez instytucję branżowe	
Granice działek określono zgodnie z danymi bazy danych EGI8	
Na mapę wkreślono linie rozgraniczające zgodnie z MPZP Gminy Brzeźnica	
Data opracowania mapy	20.01.2023 r.

Legenda

- linie rozgraniczające tereny o różnym przeznaczeniu lub o różnych zasadach zagospodarowania
- nieprzekraczalna linia zabudowy
- osuwiska nieaktywne
- strefa kontrolowana wzdłuż istniejącego gazociągu przesyłowego wysokiego ciśnienia 500mm

UZBROJENIE ISTNIEJĄCE:

- w - Istniejąca sieć wodociągowa z przyłączami
- k - Istniejąca sieć kanalizacji
- g - Istniejąca sieć gazociągowa
- t - Istniejąca sieć teletechniczna (kablowa)
- eN - Istniejąca sieć energetyczna (kablowa)
- o-o-o - Istniejące sieci energetyczne i teletechniczne (napowietrzne)

Stan zagospodarowania terenu w zakresie
mapy do celów projektowych
nie uległ zmianie
2025-01-09

mgr inż. Tomasz Cieplý
Nr świadectwa 23361

za zgodność z oryginałem
mapy do celów projektowych

mgr inż. Aleksander Szczurek
upr. nr MAP/0330/PWBS/16
do prowadzenia kierowania robotami
budowlanymi i nadzoru inwestycyjnego
i urządzeń cieplnych, wentylacyjnych,
gazowych i kanalizacyjnych

obszar inwestycji oraz zasięg uciążliwości
nie wykracza poza granice działek
inwestycyjnych wskazanych we wniosku

LEGENDA:

UZBROJENIE PROJEKTOWANE:
objęte niniejszym wnioskiem

- ksq250-ksq200 - proj. budowa sieci kanalizacji sanitarnej o przepływie grawitacyjnym
- S o - proj. studnia kanalizacyjna z włazem
- zasięg uciążliwości
- granice istn. pasa drogowego

Projektowana rozbudowa sieci kanalizacji sanitarnej objęta wnioskiem do:

- 1) Starosty Wadowickiego
 - odcinki S1-A, C-S12 ksq#250mm PE100RC SDR17/PVC-U SN8 L= 415.5mb
 - odcinki S12-S60 ksq#200mm PE100RC SDR17/PVC-U SN8 L=1472.92mb
- 2) Wojewody Małopolskiego
 - odcinek pomiędzy pkt A-C w km89+587 DK44 na dz.nr 669/11, 331/2 ksq#250mm PE100RC SDR17 L=20.6mb

Poswiadczam, że niniejszy dokument został opracowany w wyniku prac geodezyjnych i kartograficznych, których rezultaty zawiera operat techniczny pozytywnie zweryfikowany. Jednocześnie informuję, że jestem świadomy odpowiedzialności karnej za złożenie fałszywego oświadczenia.

Identyfikator zgłoszenia prac geodezyjnych	NGK.6640.4046.2022
Organ służby geodezyjnej, który otrzymał zgłoszenie	Starosta wadowicki
Wykonawca prac geodezyjnych	KOMPAS Usługi geodezyjne Tomasz Cieplý
Nr oraz data sporządzenia dokumentu zawierającego wynik pozytywnej weryfikacji	Protokół Weryfikacji Nr NGK.6640.4046.2022_40000 z daty 13-02-2023 r.
Imię i nazwisko oraz nr uprawnień zawodowych kierownika prac	mgr inż. Tomasz Cieplý Nr świadectwa 23361

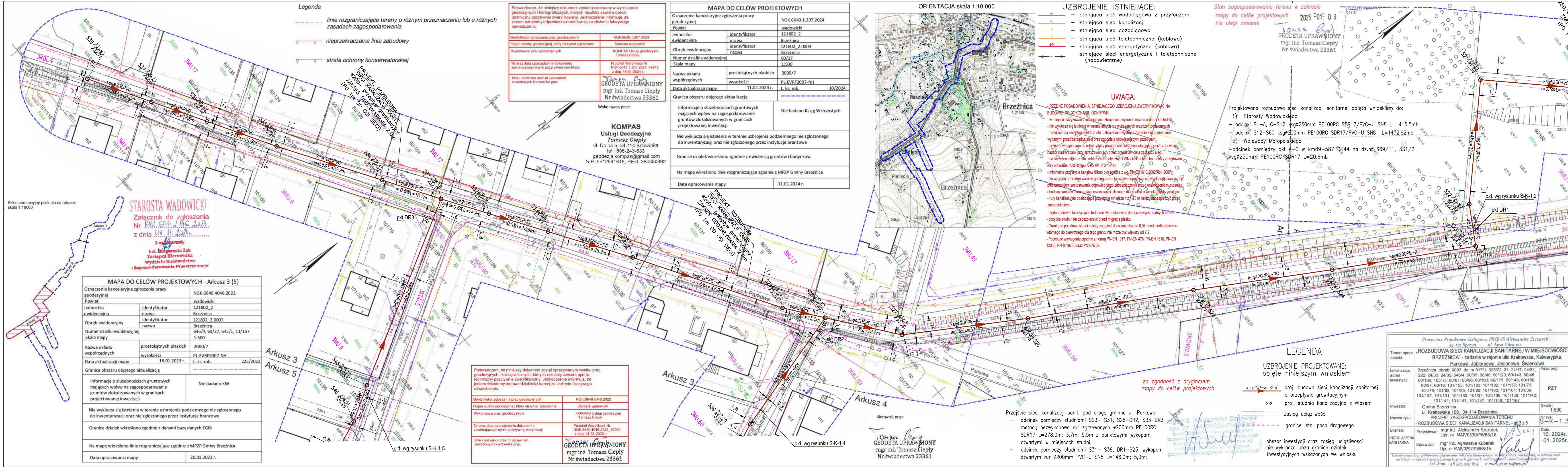
Wykonawca prac:

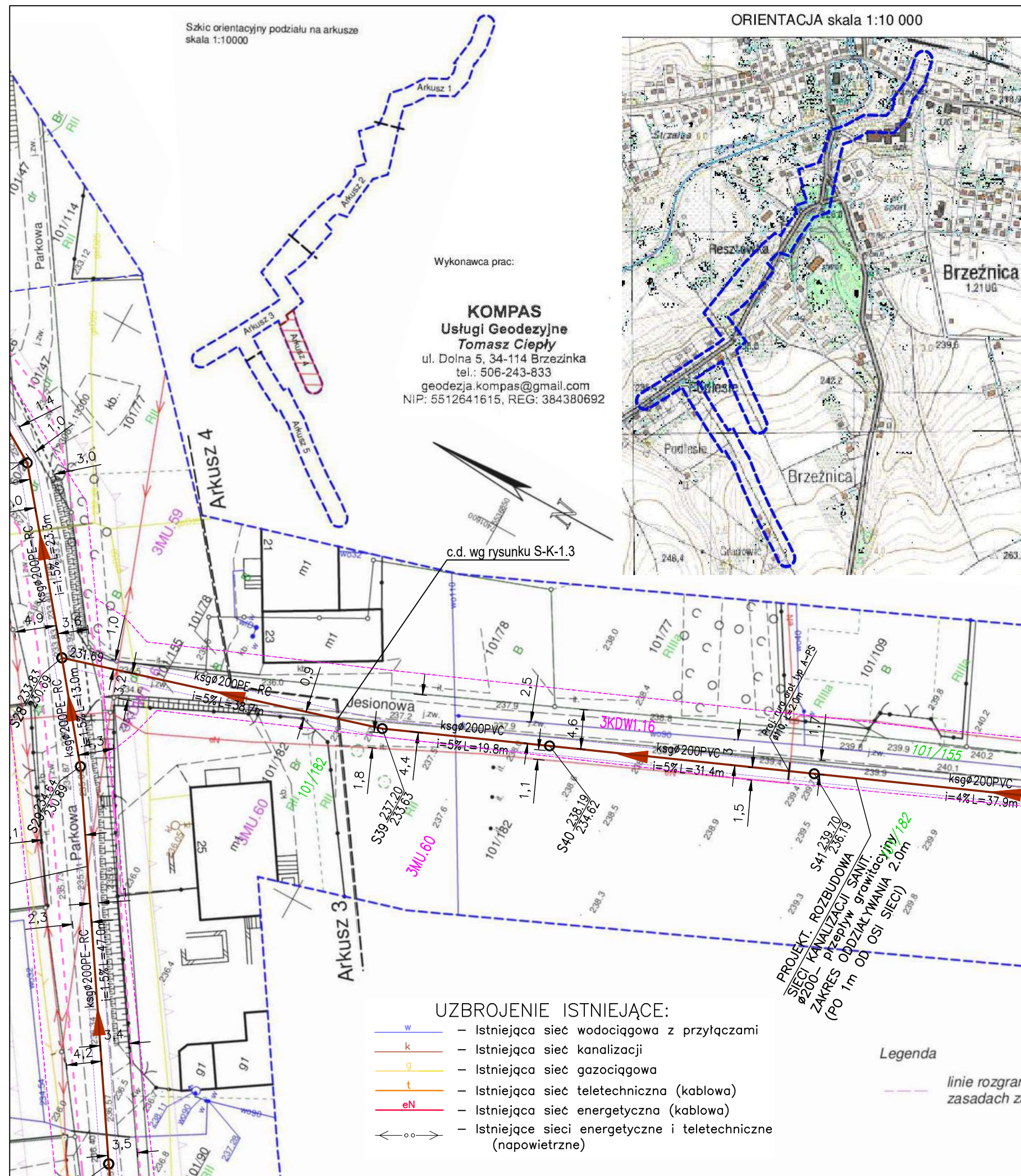
KOMPAS
Usługi Geodezyjne
Tomasz Cieplý
ul. Dolna 5, 34-114 Brzeźnica
tel.: 506-243-833
geodezja.kompas@gmail.com
NIP: 5512641615, REG: 384380692

Kierownik prac:

mgr inż. Tomasz Cieplý
GEODETA UPRAWNIONY
Nr świadectwa 23361

c.d. wg rysunku S-K-1.2





MAPA DO CELÓW PROJEKTOWYCH - Arkusz 4 (5)			
Oznaczenie kancelaryjne zgłoszenia pracy geodezyjnej		NGK.6640.4046.2022	
Powiat		wadowicki	
Jednostka ewidencyjna	identyfikator	121802_2	
	nazwa	Brzeźnica	
Obręb ewidencyjny	identyfikator	121802_2.0003	
	nazwa	Brzeźnica	
Numer działki ewidencyjnej		646/4, 60/27, 645/1, 11/157	
Skala mapy		1:500	
Nazwa układu współrzędnych	prostokątnych płaskich	2000/7	
	wysokości	PL-EVRF2007-NH	
Data aktualizacji mapy		16.01.2023 r.	L. ks. rob. 225/2022
Granica obszaru objętego aktualizacją		-----	
Informacje o służebnościach gruntowych mających wpływ na zagospodarowanie gruntów zlokalizowanych w granicach projektowanej inwestycji		Nie badano KW	
Nie wyklucza się istnienia w terenie uzbrojenia podziemnego nie zgłoszonego do inwentaryzacji oraz nie zgłoszonego przez instytucje branżowe			
Granice działek wkreślono zgodnie z danymi bazy danych EGiB			
Na mapę wkreślono linie rozgraniczające zgodnie z MPZP Gminy Brzeźnica			
Data opracowania mapy		20.01.2023 r.	

Poświadczam, że niniejszy dokument został opracowany w wyniku prac geodezyjnych i kartograficznych, których rezultaty zawiera operat techniczny pozytywnie zweryfikowany. Jednocześnie informuję, że jestem świadomy odpowiedzialności karnej za złożenie fałszywego oświadczenia.

Identyfikator zgłoszenia prac geodezyjnych	NGK.6640.4046.2022
Organ służby geodezyjnej, który otrzymał zgłoszenie	Starosta wadowicki
Wykonawca prac geodezyjnych	KOMPAS Usługi geodezyjne Tomasz Ciepły
Nr oraz data sporządzenia dokumentu zawierającego wynik pozytywnej weryfikacji	Protokół Weryfikacji Nr NGK.6640.4046.2022_40000 z daty 13-02-2023 r.
Imię i nazwisko oraz nr uprawnień zawodowych kierownika prac	GEODETA UPRAWNIONY mgr inż. Tomasz Ciepły Nr świadectwa 23361

UWAGA:

- RZĘDNE POSADOWIENIA ISTNIEJĄCEGO UZBROJENIA ZWERYFIKOWAĆ NA BUDOWIE PO DOKONANIU ODKRYWKI
- w miejscu skrzyżowań z istniejącym uzbrojeniem wykonać ręczne wykopy kontrolne i nie wyklucza się istnienia w terenie innych nie wykazanych urządzeń podziemnych
- przejścia na skrzyżowaniach z istn. uzbrojeniem wykonać zgodnie z uzgodnieniami wydanyymi przez zarządcę sieci oraz zgodnie z obowiązującymi przepisami,
- przed przystąpieniem do robót należy powiadomić zarządcę istniejącej sieci i zapewnić nadzór nad pracami przy skrzyżowaniach przez przedstawiciela zarządcy sieci.
- na skrzyżowaniach z istn. kablami energetycznymi WN / NN i teletechn. należy zabudować rury ochronne AROT typu A-PS Ø160 /110mm
- minimalne przykrycie kanałów winno być zgodne z wg. PN-EN1610:2002/Ap1:2007.
- ze względu na trudne warunki geologiczne i terenowe dopuszcza się wypłacenie kanalizacji pod warunkiem zastosowania odpowiedniego zabezpieczenia przed uszkodzeniem, stosując budowy kanałów (konstrukcje osłaniające) lub rury z materiałów o wysokiej wytrzymałości.
- rury kanalizacyjne posiadające przykrycie mniejsze niż 1,20 m należy zabezpieczyć przed zamrożeniem
- rzędne górnych tworzących studni należy dostosować do docelowych wysokości terenu
- objętkę studni i rur zabezpieczyć przed migracją piasku
- Grunt pod podstawą studni należy zagałęć do wskaźnika I s- 0,98, moduł odkształcenia wstępnego do pierwotnego dla tego gruntu nie może być większy od 2,2
- Pozostałe wymagania zgodnie z normą PN-EN 1917, PN-EN 476, PN-EN 1610, PN-EN 12063, PN-B-10736 oraz PN-EN752.

Projektowana rozbudowa sieci kanalizacji sanitarnej objęta wnioskiem do:

- 1) Starosty Wadowickiego
- odcinki S1-A, C-S12 ksgø250mm PE100RC SDR17/PVC-U SN8 L= 415.5mb
 - odcinki S12-S60 ksgø200mm PE100RC SDR17/PVC-U SN8 L=1472.92mb
- 2) Wojewody Małopolskiego
- odcinek pomiędzy pkt A-C w km89+587 DK44 na dz.nr 669/11, 331/2 ksgø250mm PE100RC SDR17 L=20.6mb

STAROSTA WADOWICKI
Załącznik do zgłoszenia
Nr NBZ.G.413.2.156.2024
z dnia 08.11.2024r.
Zaproszenie
Inż. Małgorzata Żak
Zastępca Kierownika
Wydziału Budownictwa
i Zagospodarowania Przestrzennego

obszar inwestycji oraz zasięg uciążliwości
nie wykracza poza granice działek
inwestycyjnych wskazanych we wniosku

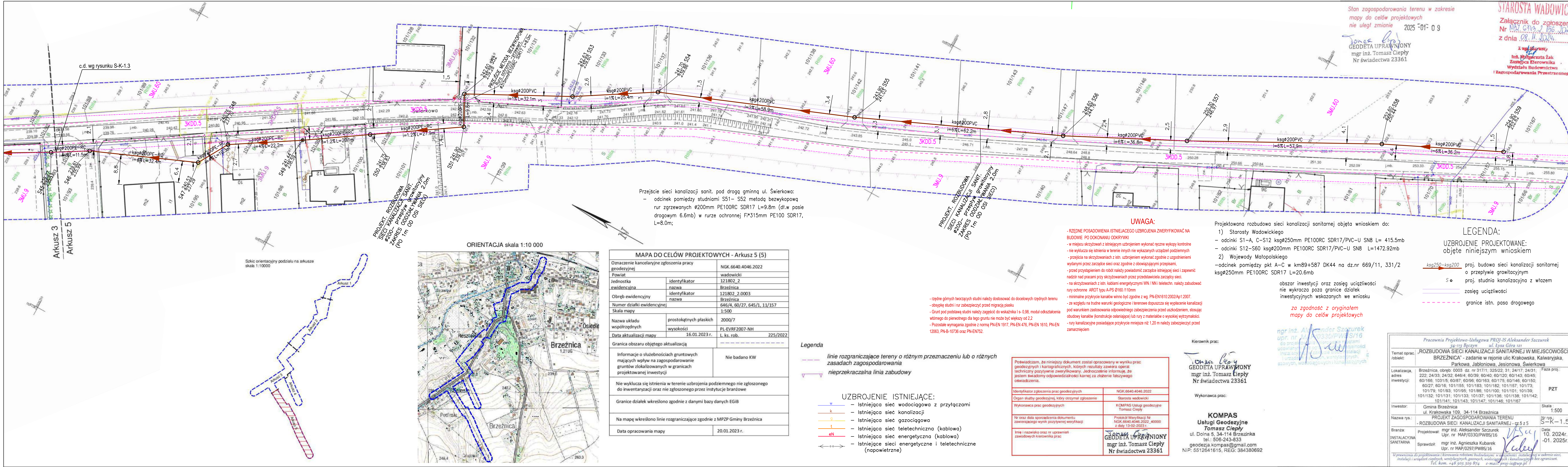
za zgodność z oryginałem
mapy do celów projektowych

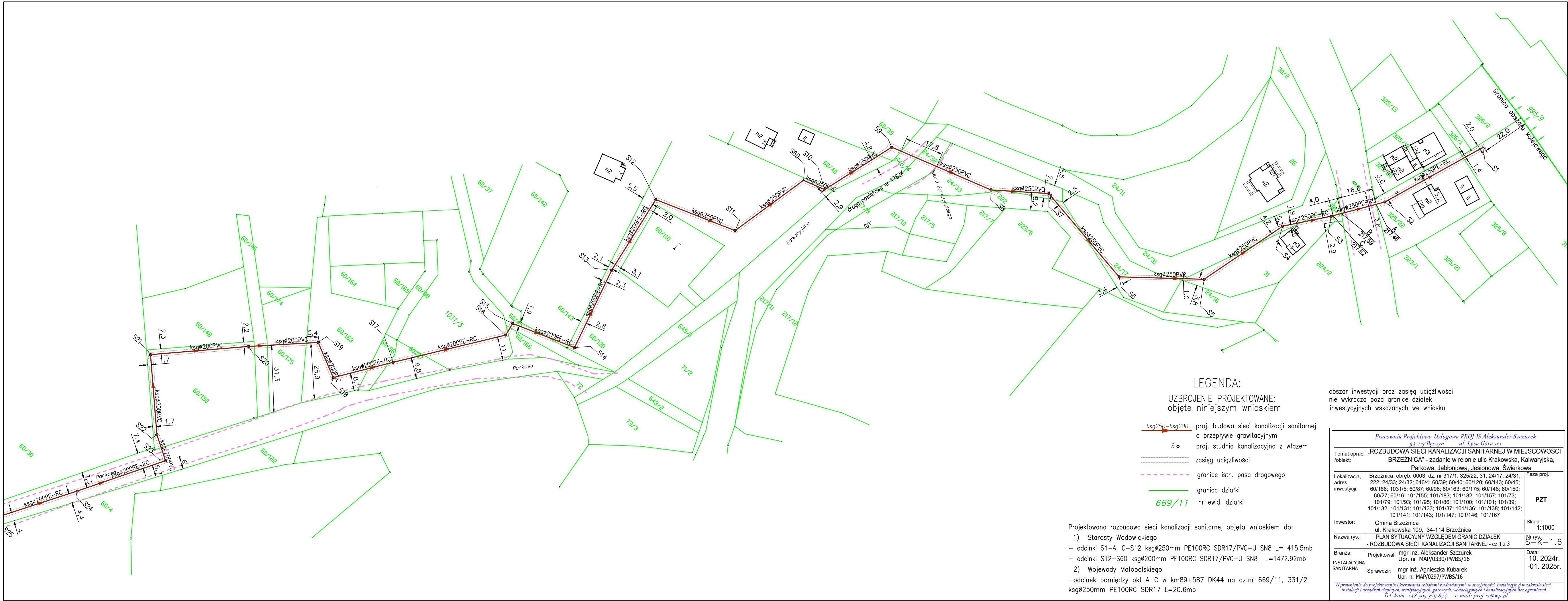
mgr inż. Aleksander Szozurek
upr. nr MAP.0330/PWBS/16
do projektowania i nadzoru robót
budowlanych bez ograniczeń w specjalności
instalacyjnej, w zakresie sieci, instalacji
i urządzeń cieplnych, wentylacyjnych,
gazowych i wodociagowych i kanalizacyjnych

Kierownik prac:

GEODETA UPRAWNIENY
mgr inż. Tomasz Cieplý
Nr świadectwa 23361

Pracownia Projektowo-Usługowa PROJ-IS Aleksander Szczurek 34-113 Bęczyn ul. Łysa Góra 121		
Temat oprac. /obiekt:	"ROZBUDOWA SIECI KANALIZACJI SANITARNEJ W MIEJSCOWOŚCI BRZEŹNICA" - zadanie w rejonie uli Krakowska, Kalwaryjska, Parkowa, Jabłoniowa, Jesionowa, Świerkowa	
Lokalizacja, adres inwestycji:	Brzeźnica, obręb: 0003 dz. nr 317/1; 325/2; 31; 24/17; 24/31; 22.2; 24/3; 24/32; 646/4; 60/39; 60/40; 60/143; 60/145; 60/45; 60/166; 103/1/5; 60/87; 60/96; 60/163; 60/175; 60/146; 60/150; 60/27; 60/16; 101/155; 101/183; 101/182; 101/157; 101/39; 101/79; 101/93; 101/95; 101/86; 101/100; 101/101; 101/73; 101/132; 101/131; 101/133; 101/37; 101/136; 101/138; 101/142; 101/141; 101/143; 101/147; 101/146; 101/167	Faza proj.: PZT
Inwestor:	Gmina Brzeźnica ul. Krakowska 109, 34-114 Brzeźnica	Skala: 1:500
Nazwa rys.:	PROJEKT ZAGOSPODAROWANIA TERENU - ROZBUDOWA SIECI KANALIZACJI SANITARNEJ - cz.4 z 5	Nr rys.: S-K-1.4
Branża:	projektował: mgr inż. Aleksander Szczurek Upr. nr MAP/0330/PWBS/16	Data: 10. 2024r.
INSTALACJA SANITARNA	Sprawdził: mgr inż. Agnieszka Kubarek Upr. nr MAP/0297/PWBS/16	-01. 2025r.
Upoważnienia do projektowania i kierowania robotami budowlanymi w szczególności instalacyjnej w zakresie sieci, instalacji i urządzeń cieplnych, wentylacyjnych, gazowych, wodociągowych i kanalizacyjnych bez ograniczeń. Tel. kom. +48 505 329 874 e-mail: prof-is@wp.pl		





LEGENDA:
UZBROJENIE PROJEKTOWANE:
objęte niniejszym wnioskiem

- ksq250-ksq200 proj. budowa sieci kanalizacji sanitarnej o przepływie grawitacyjnym
- S o proj. studnia kanalizacyjna z włazem
- zasięg uciążliwości
- granice istn. pasa drogowego
- granica działki
- 669/11 nr ewid. działki

obszar inwestycji oraz zasięg uciążliwości
nie wykracza poza granice działek
inwestycyjnych wskazanych we wniosku

Projektowana rozbudowa sieci kanalizacji sanitarnej objęta wnioskiem do:

- Starosty Wadowickiego
- Wojewody Małopolskiego

- odcinki S1-A, C-S12 ksq250mm PE100RC SDR17/PVC-U SN8 L= 415.5mb
- odcinki S12-S60 ksq200mm PE100RC SDR17/PVC-U SN8 L=1472.92mb
- odcinek pomiędzy pkt A-C w km89+587 DK44 na dz.nr 669/11, 331/2 ksq250mm PE100RC SDR17 L=20.6mb

Pracownia Projektowo-Usługowa PROJ-IS Aleksander Szczurek 34-113 Bęczyn ul. Łysa Góra 121		
Temat oprac./obiekt:	"ROZBUDOWA SIECI KANALIZACJI SANITARNEJ W MIEJSCOWOŚCI BRZEŹNICA" - zadanie w rejonie ulic Krakowska, Kalwaryjska, Parkowa, Jabłoniowa, Jesionowa, Świerkowa	
Lokalizacja, adres inwestycji:	Brzeźnica, obręb: 0003 dz. nr 317/1; 325/22; 31; 24/17; 24/31; 222; 24/33; 24/32; 646/4; 60/39; 60/40; 60/120; 60/143; 60/145; 60/166; 1031/5; 60/87; 60/96; 60/163; 60/175; 60/146; 60/150; 60/27; 60/16; 101/155; 101/183; 101/182; 101/157; 101/73; 101/79; 101/93; 101/95; 101/86; 101/100; 101/101; 101/39; 101/132; 101/131; 101/133; 101/37; 101/136; 101/138; 101/142; 101/141; 101/143; 101/147; 101/146; 101/167	Faza proj.: PZT
Inwestor:	Gmina Brzeźnica ul. Krakowska 109, 34-114 Brzeźnica	Skala: 1:1000
Nazwa rys.:	PLAN SYTUACYJNY WZGLĘDEM GRANIC DZIAŁEK - ROZBUDOWA SIECI KANALIZACJI SANITARNEJ - cz.1 z 3	Nr rys.: S-K-1.6
Branża:	mgr inż. Aleksander Szczurek Upr. nr MAP/0330/PWBS/16	Data: 10. 2024r.
INSTALACYJNA SANITARNA	Sprawdził: mgr inż. Agnieszka Kubarek Upr. nr MAP/0297/PWBS/16	-01. 2025r.
Uprawnienia do projektowania i kierowania robotami budowlanymi w specjalności: instalacyjnej w zakresie sieci, instalacji i urządzeń cieplnych, wentylacyjnych, gazowych, wodociągowych i kanalizacyjnych bez ograniczeń. Tel. kom. +48 505 329 874 e-mail: proj-is@wp.pl		

